

# La nueva imagen de Portland Public Schools

Preparamos a los estudiantes para liderar el  
cambio y mejorar el mundo



+



Es un honor prestar servicios a los estudiantes y a la comunidad como miembros de la Junta de Educación de Portland Public Schools (PPS). Nuestra obligación es brindarles a los estudiantes las oportunidades educativas necesarias para progresar en el futuro, sin importar cuál sea.

Comenzamos con el proceso de visión del futuro en el otoño de 2018 para aprovechar la sabiduría de los estudiantes, los educadores y la comunidad para reinventar la imagen de Portland Public Schools de acuerdo con un mundo que cambia rápidamente.

Fue muy gratificante observar cómo este proceso de visión plasmó la imaginación de la comunidad. Miles de personas que representan la diversidad de la comunidad nos brindaron su tiempo para compartir sus experiencias, expresar sus deseos, y aportar sus ideas, grandes y pequeñas, a lo largo de muchas reuniones. Con frecuencia, la labor fue intensa, pero seguimos adelante gracias a la energía y la pasión de los participantes y sus deseos para los niños de Portland.

Dar rienda suelta a la imaginación es algo muy poderoso. La visión plasmada en estas páginas es inspiradora y alentadora. Para lograrlo, tuvimos que dejar de pensar en el corto plazo, y extender la creencia de lo que es posible, a veces, dejando de lado la comodidad y los contextos históricos. Finalmente, pudimos responder ante las respuestas más ambiciosas a la pregunta: “¿qué haremos para lograrlo?”. En los próximos seis meses, se desarrollará un plan estratégico trienal para alcanzar esta visión transformadora.

Este proceso fue tan ambicioso como la visión que generó. Estamos agradecidos por la ayuda de Prospect Studio, que acuñó las ideas de la Junta para crear un proceso expansivo impulsado por la comunidad. Y agradecemos al personal del distrito, los líderes educativos, los estudiantes, los padres y los voluntarios, que trabajaron durante muchas horas, incluso por la noche y los fines de semana, para hacer que los eventos fueran significativos y productivos.

Sobre todo, agradecemos a los habitantes de Portland, que siguen creyendo en la importancia de la educación pública y apoyando a PPS. Esta visión, creada por la comunidad, hará que PPS brinde un mejor servicio para los estudiantes de cada escuela, todos los días. Queremos seguir colaborando para hacer realidad estas ideas inspiradoras sobre la imagen de los graduados.

**Junta de Educación de Portland Public Schools**

**La educación pública de primer nivel ha sido, históricamente, la base de la dinámica política, social y económica de este país. Y seguirá siéndolo en el futuro.**

---

Junta de Educación de Portland Public Schools

Es fundamental que, en cada sistema de educación pública de Estados Unidos, la comunidad defina con calidad lo que considera como una educación completa y los atributos de los estudiantes. Ahora, en 2019, entendemos que preparar a los estudiantes para aportar liderazgo, creatividad e ingenio en un mundo cada vez más globalizado es más importante que nunca. Esta visión clara de un sistema educativo reinventado, desarrollado por la amplia comunidad de Portland, se enfoca en desarrollar a los niños y jóvenes para ser pensadores críticos y colaboradores, personas atentas y compasivas, que cuenten con las herramientas para resolver los problemas del mundo real. Este pilar importante nos brinda una dirección para el futuro del distrito escolar.

Los siguientes pasos serán orientar a Portland Public Schools para que esta visión se haga realidad. Para ello, con el tiempo, nos enfocaremos en respaldar las características básicas de los educadores y en garantizar los cambios en el sistema necesarios para desarrollar estudiantes que representen la imagen de los graduados. Esta visión va más allá de la típica experiencia tradicional desde el kínder hasta el doceavo grado; el resultado es la visión de una experiencia educativa reinventada en Portland Public Schools para garantizar que los estudiantes se desarrollen y progresen para convertirse en los líderes capaces y empáticos del mañana. Únanse a nosotros; juntos, reinventaremos Portland Public Schools.

**Guadalupe Guerrero**  
Superintendente



# Contenidos

Introducción

4

La imagen de los graduados

16

Las características básicas  
de los educadores

24

Los cambios en el  
sistema educativo

32

El futuro de PPS

40

Llamado a la acción

42

Apéndice

43

## Introducción





# ¿Qué es la visión?

La visión es un salto directo hacia el futuro, que dibuja una imagen clara del mundo que queremos crear. Identifica el destino o la dirección que inspira las acciones colectivas, orienta las estrategias e impulsa el crecimiento. La visión nos ayuda a alejarnos del presente e imaginar lo que es posible. Nos permite dar rienda suelta a la imaginación para pensar en el futuro de otra forma.

No es una estrategia. La visión identifica el qué y el porqué, mientras que la estrategia derivada de la visión establece el cómo. Antes de decidir cómo seguir adelante, tenemos que saber hacia dónde vamos.

La visión de Portland Public Schools se enfoca en lo que queremos hacer realidad para los graduados. La visión es un camino de creatividad, aprendizaje y mejora constantes, y su singularidad puede acelerar el progreso llamando a la acción y la colaboración.

Los graduados de Portland Public Schools serán pensadores críticos y compasivos que sean capaces de colaborar y resolver problemas y estén preparados para liderar un mundo más justo a nivel social.

# ¿Por qué queremos esta visión ahora?



La Coalición Orientadora

Nuestro sistema escolar está establecido en un mundo que cambia rápidamente. El futuro del trabajo y el aprendizaje también evolucionan velozmente. Ahora existen empleos y carreras que hace cinco años no existían, y es probable que esta tendencia continúe. Además, las presiones ambientales que no podemos predecir generarán efectos en todas partes. Queremos que nuestros estudiantes puedan adaptarse y progresar cuando se gradúen. Queremos que descubran sus pasiones, que sean proactivos en su aprendizaje y sus proyectos de vida, y que se adapten al cambio sin perder la esperanza, los planes y los valores. Los graduados podrán trabajar con personas que hayan tenido experiencias de vida muy distintas de las suyas. Queremos prepararlos para un mundo en que aún hay muchas formas de discriminación y darles las herramientas necesarias para ser promotores y líderes que estén listos para abordar estas

problemáticas para crear un mundo mejor. Al anticipar los cambios para el futuro, desarrollar la adaptabilidad y la resistencia, y abordar las injusticias, la visión apunta a crear un sistema educativo que garantiza el mejor futuro posible para los graduados de PPS.

Al igual que en muchas ciudades, tanto en el pasado como en el presente, los indígenas, las personas de color, las personas con capacidades diferentes, las mujeres y la comunidad LGBTQ+ de Portland han sufrido una marginalización sistémica. Portland también cuenta con un espíritu innovador particular, incluso una historia de gestión y activismo ambiental tempranos.

La visión se desarrolla sobre la base de ese espíritu innovador, y lo utiliza para abordar las desigualdades del pasado y del presente, y para preparar a los jóvenes para tener éxito.

La visión está fundada en la historia de Portland y las futuras aspiraciones. Aborda un compromiso directo con la equidad racial, y vincula esa equidad con uno de los mayores desafíos que enfrenta el mundo: el cambio climático. Portland podría convertirse en un lugar para los refugiados afectados por el cambio climático que migren en las próximas décadas. Este es el momento de desarrollar una gestión y previsión ambiental, y una visión objetiva e informada del mundo para crear un futuro brillante y sustentable para los jóvenes.

Nosotros, como sistema educativo, tenemos un papel fundamental en la preparación de los graduados para que progresen en el mundo y lo mejoren, pero la tarea de preparar a los jóvenes es compartida. La visión que queremos para nuestros estudiantes solo será eficaz si todos colaboramos. La visión es un llamado a la acción ambicioso dirigido a la ciudad y la comunidad para apoyar a los estudiantes de PPS.



# Proceso

En el otoño de 2018, la Junta de Educación y el Superintendente de PPS iniciaron un proceso en la comunidad para desarrollar una visión a largo plazo con respecto a la educación pública de Portland. La visión describe los objetivos para los graduados de 2030 y, además, la experiencia educativa que se hará realidad en gran medida para cada graduado desde 2019 en adelante.

Los elementos de la visión fueron desarrollados conjuntamente por la Coalición Orientadora (un grupo de, aproximadamente, 90 personas de Portland que representan a las diversas comunidades y puntos de vista), y cuentan con los aportes de la comunidad, realizados durante más de 35 reuniones, y dos encuestas (consulte el Mapa del camino para obtener más información). El trabajo incluyó un análisis de las futuras tendencias que posiblemente afectarán a la educación en Portland; jornadas de aprendizaje en escuelas y organizaciones que desarrollaron ideas que a PPS le podrían interesar para aplicarlas; y ejercicios de diseño que tuvieron en cuenta las necesidades de los estudiantes, los educadores, las familias y los miembros de la comunidad.

El proceso incluyó la participación de miles de interesados, incluso estudiantes, familias, educadores, personal del distrito, y líderes cívicos, empresariales, comunitarios y filántropos, y se generaron cerca de 16000 conjuntos de datos que se convirtieron en la base de los elementos de la visión.



## Mapa del camino

El mapa del camino representa la línea de tiempo y la secuencia de las actividades de participación comunitaria desde el otoño de 2018, que condujeron a una exhibición en el Museo de Ciencia e Industria de Oregón (Oregon Museum of Science and Industry, OMSI) en mayo de 2019. Estas actividades incluyeron una cumbre estudiantil, tres sesiones de la Coalición Orientadora, varias sesiones de participación orientadas a toda la comunidad, dos encuestas orientadas a toda la comunidad, jornadas de aprendizaje, y sesiones de trabajo con la Junta de Educación. Las sesiones comunitarias y las encuestas se realizaron en seis idiomas respaldados por PPS (inglés, español, chino mandarín, ruso, vietnamita y somalí).



### Cumbre estudiantil

1.º DE DICIEMBRE

¿Qué habilidades, conocimientos, tendencias y actitudes necesitarán los futuros graduados para progresar? Los líderes estudiantiles de las escuelas secundarias de PPS compartieron sus ideas y abordaron los atributos que los adultos tienen que desarrollar para respaldar el aprendizaje de los estudiantes.



### 1.º sesión de la Coalición Orientadora

Previsión estratégica y diseño empático  
7 – 8 DE DICIEMBRE

Los miembros de la Coalición Orientadora analizaron el trabajo y el aprendizaje futuros, escucharon a un panel de futuristas, y analizaron los supuestos futuros de Portland. Estos supuestos se describen en el Apéndice. Los miembros también participaron en un diseño empático al discutir la forma en que estos cambios podrían afectar a los estudiantes, los educadores y las familias de Portland, interpretando personajes\*. La coalición identificó las ideas principales de lo que los estudiantes necesitarán al graduarse y de lo que los educadores necesitarán para respaldar a los estudiantes.

*\* Los personajes son personas ficticias futuras que representan las necesidades, las experiencias y los comportamientos de, por ejemplo, los futuros estudiantes, familiares y educadores, y se utilizan en el trabajo de diseño para que el grupo comprenda a quién está dirigida la visión.*



### 2.º Participación comunitaria

15 – 26 DE ENERO

Se realizaron veinticinco sesiones de participación comunitaria, una sesión comunitaria para PPS y una encuesta en línea, en las que más de 1.700 personas brindaron sus aportes. Se recopilaron más de 9.000 conjuntos de datos que reflejan las preocupaciones actuales de la comunidad, el futuro que desean para PPS, y las medidas que se deben comenzar a adoptar para alcanzar el futuro deseado. También se abordaron las prioridades en cuanto a los conocimientos, las habilidades, las tendencias y las actitudes que necesitarán los graduados para progresar cuando sean adultos.



### Jornadas de aprendizaje

ENERO

El personal de PPS y los miembros de la coalición orientadora visitaron escuelas innovadoras y organizaciones educativas en el Área de la Bahía de San Francisco y en el Noroeste del Pacífico. Se creó un sitio web para el camino del aprendizaje virtual, que muestra 70 ejemplos de las futuras tendencias en la economía, el medioambiente, la alimentación, la identidad, las instituciones, la recreación, la tecnología, el transporte y el trabajo, junto con las innovaciones en el aprendizaje.

### Noroeste del Pacífico

23 DE ENERO

- Educación temprana en Seattle Public Schools
- Escuela Secundaria de Aviación Raisbeck

### Área de la Bahía de San Francisco

28 – 29 DE ENERO

- Escuela Primaria Katherine R. Smith
- Escuela media Bulldog Tech
- Exploratorium
- Samaschool
- General Assembly
- 826 Valencia Tenderloin Center
- Escuela Media Willie L. Brown Jr.
- UniteSF

### Jornada de aprendizaje virtual

PPS.net/learningjourney



## Sesión de la Coalición Orientadora

Formación de la imagen de los graduados, la imagen de los adultos y los cambios en el sistema  
1 – 2 DE FEBRERO

Después de revisar los aportes de la comunidad y de compartir lo aprendido durante las jornadas de aprendizaje, los miembros de la coalición orientadora establecieron los elementos principales de la imagen de los graduados e identificaron los cambios necesarios en el sistema para alcanzar esa imagen. Un panel estudiantil habló sobre los adultos influyentes en sus vidas, especialmente los educadores, e identificaron las conductas y cualidades que exhiben para que los estudiantes se sientan más apoyados. Después de escuchar a los estudiantes, los miembros de la coalición orientadora identificaron los conocimientos, las habilidades, las tendencias y las actitudes clave que los adultos necesitan para ayudar a los estudiantes a desarrollarse y progresar.



## 2.º Participación comunitaria

20 DE FEBRERO – 2 DE MARZO

Se realizaron otras participaciones orientadas y dos sesiones comunitarias en el distrito para obtener información sobre las prioridades relativas a la imagen de los graduados y los cambios en el sistema, además de los aportes generales sobre los conocimientos, las habilidades, las tendencias y las actitudes de los adultos que son necesarias para apoyar a los estudiantes.



## 3.º Sesión de la Coalición Orientadora

Priorización de los elementos clave y desarrollo de los valores centrales  
15 – 16 DE MARZO

Los miembros de la Coalición Orientadora revisaron los aportes de la comunidad y enumeraron las características fundamentales de la imagen de los graduados, la imagen de los adultos y los cambios en el sistema. También identificaron los valores centrales necesarios para respaldar la visión.



## Sesión de trabajo entre la Junta y el equipo de dirigentes principales

2 DE ABRIL

Durante esta sesión, los miembros de la Junta de Educación y el equipo de dirigentes principales del distrito analizaron los materiales resumidos de la 3.º sesión de la coalición orientadora. Se formaron equipos pequeños compuestos por miembros de la Junta y del equipo de dirigentes principales, y se analizaron las narrativas de las tres áreas principales de la visión, al igual que los valores centrales, para confirmar los conceptos reflejados en los aportes de la comunidad.



## Instalación comunitaria

11 DE MAYO

En esta última sesión comunitaria, se presentaron ante la comunidad las versiones casi finales de las narrativas de la imagen de los graduados, las características básicas de los educadores (antes denominadas “imagen de los adultos”) y los cambios en el sistema, con el objeto de obtener los comentarios finales. Al finalizar, se realizaron encuestas sobre el grado de aceptación de las narrativas.

# Visión de PPS

## Visión final

JUNIO DE 2019

La visión de Portland Public Schools se enfoca en lo que queremos hacer realidad para los graduados. La visión es un camino de creatividad, aprendizaje y mejora constantes, y su singularidad puede acelerar el progreso llamando a la acción y la colaboración. Los graduados de Portland Public Schools serán pensadores críticos y compasivos que sean capaces de colaborar y resolver problemas, y estén preparados para liderar un mundo más justo a nivel social.



## Áreas de la visión

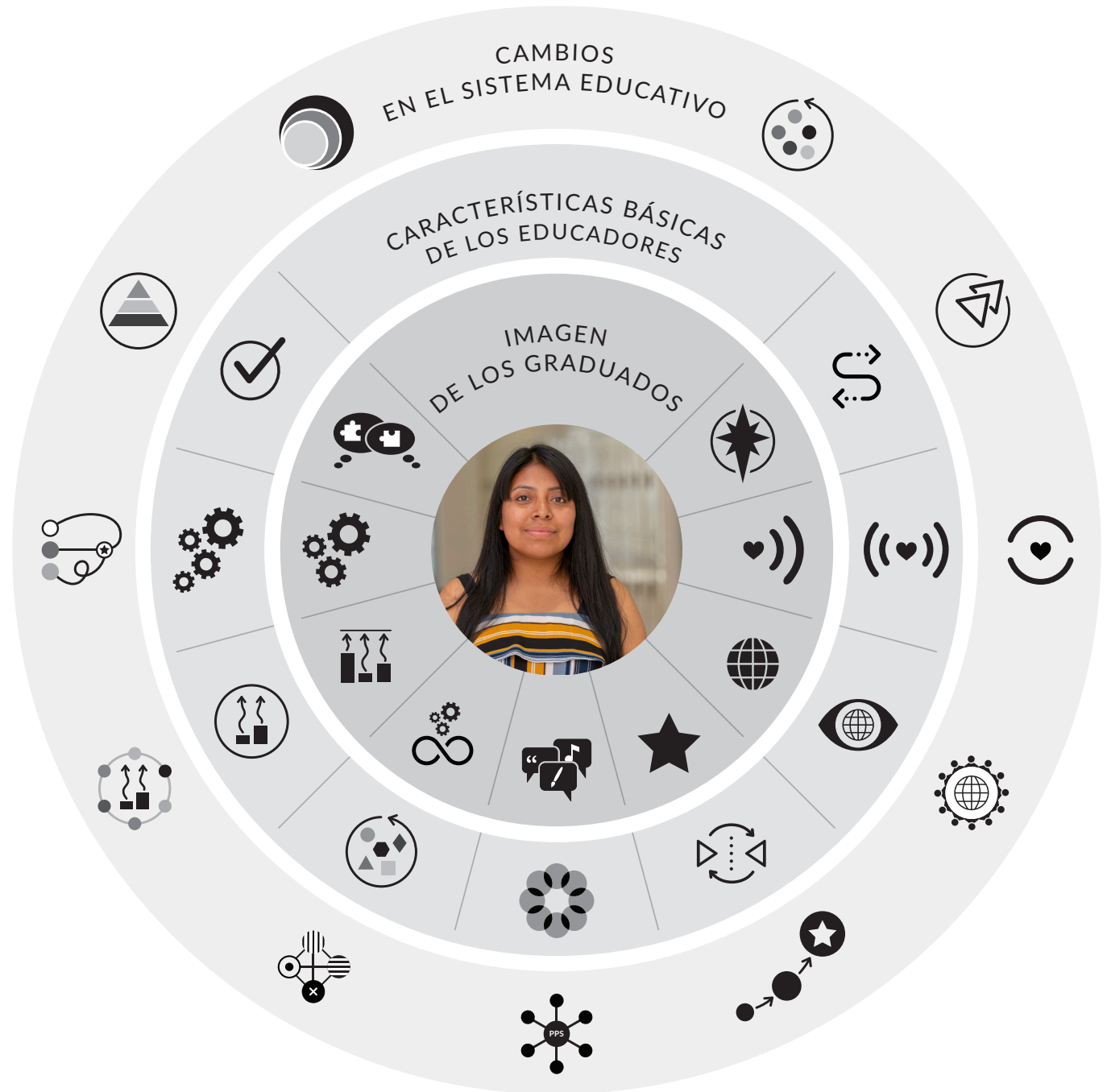
La visión está compuesta por cuatro áreas principales: la imagen de los graduados, las características básicas de los educadores, los cambios en el sistema educativo y los valores centrales. La imagen de los graduados se enfoca en los resultados estudiantiles, incluso lo que sabrán, quiénes serán y qué cosas podrán hacer cuando se gradúen. Si queremos lograr efectivamente ciertas cosas para los graduados de PPS, los adultos que los respaldan, especialmente los educadores, también tienen que desarrollar y demostrar ciertos conocimientos, habilidades, actitudes y tendencias. Para que los graduados obtengan los atributos de la imagen, y que los educadores los ayuden a desarrollar y destacar estos atributos, todo el distrito escolar tiene que cambiar para garantizar que esto suceda.

Las características básicas de los educadores se enfocan en “la forma de ser” fundamental de los educadores, que les permitirán fomentar el desarrollo de los estudiantes y alcanzar la imagen de los graduados. Estas características también serán parte de la evolución del sistema educativo para apoyar a los estudiantes durante los cambios en el sistema, que se centrará en crear las condiciones de desarrollo y progreso de los estudiantes y adultos de PPS.

Los valores centrales son los principios éticos que guían las acciones del distrito para hacer realidad la visión. La visión está redactada en tiempo presente, como si hubiera ocurrido, para darnos un sentido de cómo será el futuro que describe.

## Diagrama integrado

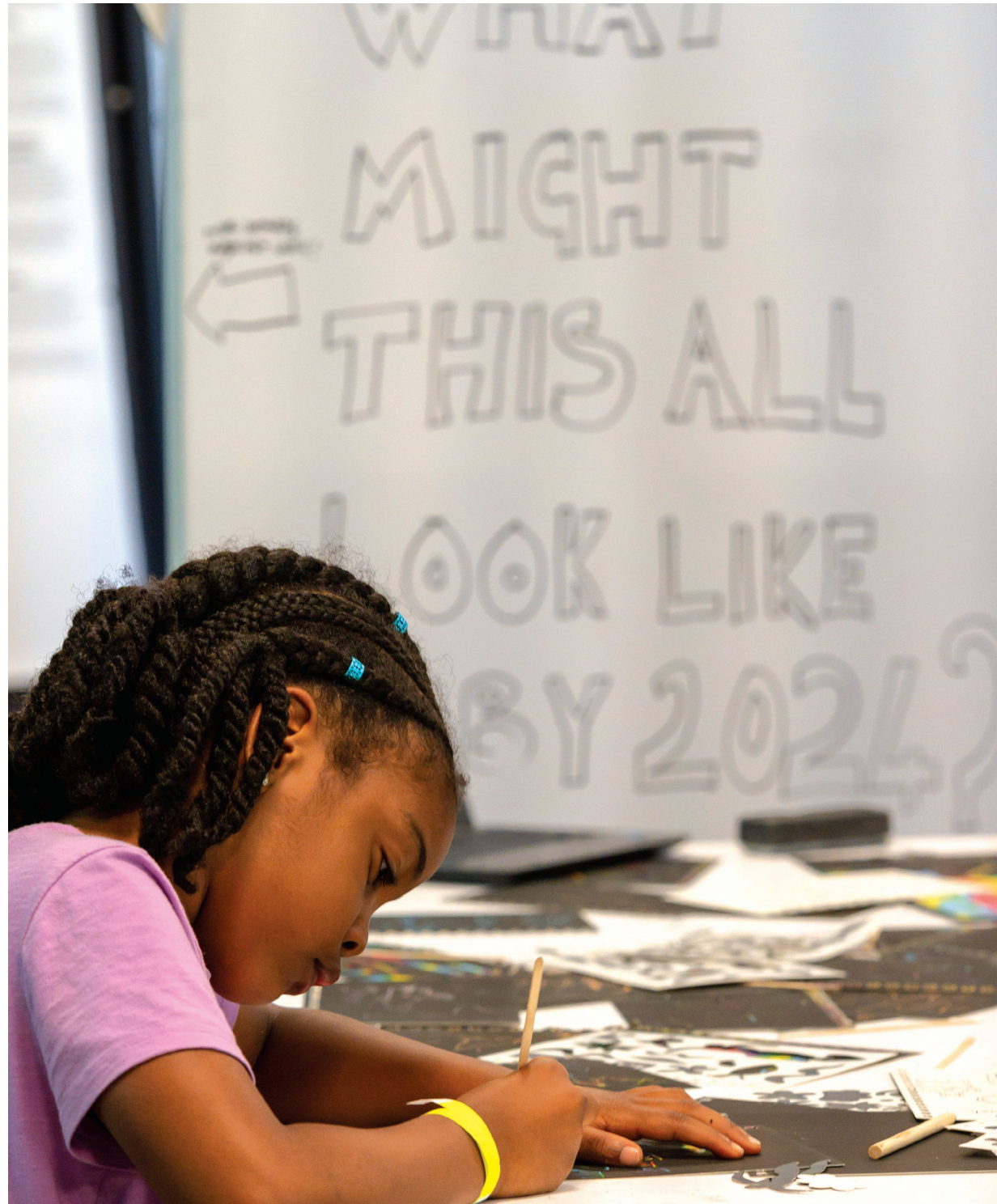
Este diagrama integra los elementos de la imagen de los graduados junto con las características básicas de los educadores y los cambios en el sistema educativo. Representa los elementos de la imagen de los graduados en el centro, en el corazón de todo lo que hace el distrito escolar. Las características básicas de los educadores respaldan la imagen de los graduados. Algunos elementos están directamente alineados con los elementos de la imagen de los graduados, por ejemplo, la empatía con educadores atentos, empáticos y relacionales que apoyan a los graduados reflexivos, empáticos y fortalecidos. Otros abarcan formas menos directas, pero igualmente poderosas en que los educadores crean un ecosistema donde los estudiantes puedan progresar. En la capa exterior, se encuentran los cambios en el sistema educativo, que desarrollan aún más este ecosistema y respaldan tanto a los educadores como a los estudiantes a medida que desarrollan los conocimientos, las habilidades y las tendencias que los llevarán hacia el futuro.



## Valores centrales de PPS

Los valores centrales son las creencias perdurables de la organización que permanecen constantes a lo largo del tiempo. Al hacer explícitos estos valores a través de las declaraciones de valores, y al plasmarlos en una visión, la organización puede desarrollar los principios éticos que orienten las acciones para alcanzar la visión.

Estas diez declaraciones son nuevas, y describen los valores centrales necesarios para alcanzar la visión. Algunos de estos valores centrales se aplican actualmente y otros son aspiraciones; en todo caso, consideramos que debemos hacerlos explícitos y perdurables durante todo nuestro trabajo.



### **Los estudiantes en el centro**

Consideramos que los estudiantes tienen la capacidad para tener éxito, y que los efectos positivos en ellos están al centro de cada decisión y medida. Creemos que la opinión de los estudiantes es fundamental para entender y resolver los problemas principales de la educación y que esa opinión es una prioridad.

### **Equidad racial y justicia social**

Creemos en el derecho fundamental a la dignidad humana, y que desarrollar un mundo igualitario precisa de un sistema educativo que acabe intencionalmente con los sistemas opresivos, y prepare líderes para acabar con ellos.

### **Honestidad e integridad**

Creemos en la honestidad e integridad demostrada en cada medida tomada, con una comunicación y una toma de decisiones sincera, ética, transparente y responsable al servicio de los estudiantes, las familias, el personal y la comunidad.

### **Excelencia**

Creemos en el rigor y en los estándares altos para los estudiantes y el personal, y que la excelencia y un alto rendimiento se logra si el sistema educativo se comporta constantemente como una organización de aprendizaje.

### **Respeto**

Creemos en el respeto hacia todos. Todas las personas aportan valor y merecen ser tratadas con cuidado, amabilidad y compasión.

### **Relaciones**

Consideramos que las relaciones son fundamentales para el éxito. Las relaciones humanas auténticas, establecidas con amabilidad y cuidado, generan confianza, fomentan la comprensión y fortalecen la capacidad para trabajar juntos en pos de las aspiraciones compartidas.

### **Creatividad e innovación**

Creemos en el poder de la resolución eficaz de problemas, respaldada por una cultura de creatividad e innovación. Es fundamental cuestionar las suposiciones, fomentar la curiosidad, aceptar nuevas ideas y

desarrollar habilidades de pensamiento lateral para crear estrategias eficaces para generar un cambio constructivo.

### **Asociaciones y colaboración**

Consideramos que, juntos, podemos lograr muchas cosas, y si aprovechamos las acciones colectivas de un grupo de personas comprometidas, podremos alcanzar nuestra visión.

### **El espíritu de Portland como base**

Creemos que la identidad particular de Portland nos brinda el conocimiento colectivo para reconocer y aprender de la historia diversa de nuestra comunidad e impulsar el progreso hacia una nueva era de medidas colectivas audaces e innovadoras para crear una mejor Portland para todos.

### **Aprendizaje y liderazgo entretenidos**

Creemos en el aprendizaje y el liderazgo de manera que fomenten las relaciones humanas, la valoración del otro, la satisfacción hacia nuestro trabajo y la valoración del proceso de aprendizaje.



La imagen de los  
graduados







*Class of*  
**2019**





## ¿Por qué es tan importante la imagen de los graduados?

El centro de la visión educativa de la comunidad es la imagen de los graduados. Es nuestra promesa hacia los estudiantes y familiares, una promesa que los adultos les hacen a los estudiantes todos los días. En consecuencia, cada acción de los adultos y del sistema está impulsada por decisiones que dirigen los resultados de los estudiantes hacia la imagen de los graduados.

## ¿Qué es la imagen de los graduados?

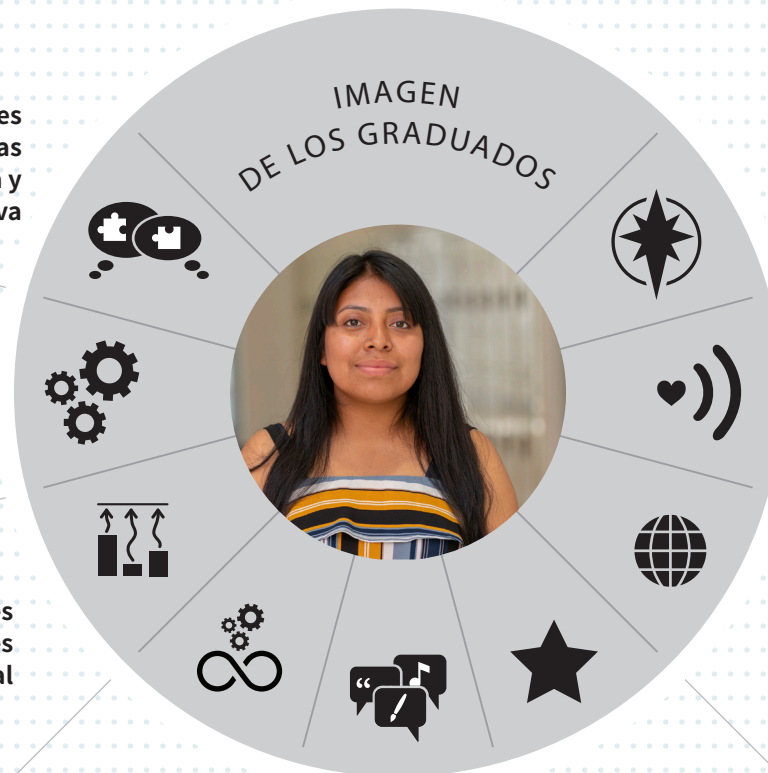
La imagen de los graduados es una descripción clara y ambiciosa de lo que la comunidad quiere que los estudiantes sepan, sean y puedan hacer para que progresen en sus vidas y carreras. Incluye los atributos necesarios para preparar a los estudiantes para entender, enfrentar y cambiar un entorno social mundial con injusticia racial y sistemas que perpetúan la opresión. Incentiva a los educadores y al personal del distrito a adoptar innovaciones estimuladas por señales sobre el futuro y a lograr resultados cumpliendo con las necesidades de cada estudiante. Permite que los líderes alineen el liderazgo, la gestión, la enseñanza y el aprendizaje, y los recursos para que el sistema educativo genere resultados tendientes a lograr la promesa de la visión. Los siguientes nueve elementos de la imagen de los graduados se basan en los aportes de la comunidad.



**Personas capaces de resolver problemas de forma inclusiva y colaborativa**



**Graduados optimistas, orientados hacia el futuro**



**Aprendices de por vida adaptables y resistentes**

**Comunicadores eficaces y poderosos**

**Sentido propio positivo, confiado y relacionado**



**Gestores globales influyentes e informados**

**Graduados reflexivos, empáticos y empoderados**

## Personas capaces de resolver problemas de forma inclusiva y colaborativa



Los estudiantes son personas habilidosas y creativas, capaces de resolver problemas colaborando con eficacia. Saben cómo resolver problemas complejos, e incluso entienden los problemas desde varias perspectivas y desarrollan soluciones que tienen en cuenta las necesidades de las personas. Buscan formas innovadoras para abordar problemas cuestionando las suposiciones tradicionales e identifican soluciones creativas. A través de la experiencia de resolver problemas con personas de diversas culturas, que hablan varios idiomas y que tienen distintas capacidades o habilidades cognitivas, los estudiantes desarrollan habilidades para expresar sus puntos de vista, sacando múltiples perspectivas y resolviendo problemas de forma colaborativa, tanto en persona como virtualmente. También saben utilizar el conocimiento a través de las disciplinas para resolver problemas con herramientas y habilidades innovadoras.

## Pensadores críticos e inquisitivos con un profundo conocimiento central



Los estudiantes demuestran el dominio del conocimiento y de las habilidades académicas principales. Mediante la exploración de una serie de disciplinas (ciencia, estudios sociales, matemáticas, literatura, arte, deportes y música), los estudiantes adquieren habilidades fundamentales de alfabetización (lectura, escritura, habla y escucha), matemáticas y pensamiento crítico. Pueden leer y analizar la información, formular preguntas relevantes y desarrollar argumentos persuasivos basados en los hechos y las pruebas. Utilizan habilidades numéricas sólidas en aplicaciones matemáticas del mundo real, incluso las finanzas. También son grandes investigadores científicos, capaces de explorar el mundo natural desarrollando preguntas relevantes, realizando investigaciones, formulando hipótesis, diseñando experimentos, recopilando y analizando datos, y arribando a conclusiones.

Además, valoran y tienen experiencia con las artes, la creatividad y la expresión propia, de forma individual y grupal. Tienen buenos hábitos de salud física y mental para mantener una calidad de vida alta. Pueden investigar desde varias perspectivas y entender cómo, tradicionalmente, las historias fueron moldeadas por las culturas dominantes, y la manera en que estas narrativas dieron forma a los hechos actuales. También son usuarios eficaces de la tecnología digital y la gran cantidad de herramientas de inteligencia artificial, dispositivos tecnológicos que simulan los procesos humanos, tales como hablar, reconocer patrones, ver, aprender y analizar, para mejorar las habilidades de resolución de problemas.

## Líderes transformadores de la equidad racial



Como líderes de la equidad racial, los estudiantes se involucran para hacer que la sociedad sea más justa y equitativa para las personas de color. Comprenden la forma en que la injusticia racial afectó a nuestras comunidades, y pueden reconocer e interrumpir las condiciones que lo permiten. Desarrollan habilidades de representación y defensa para enfrentar las injusticias y cambiar los sistemas opresivos en las comunidades. Comprenden que la narrativa histórica dominante puede minimizar la perspectiva de las personas de color y contribuir al racismo institucional. Pueden deconstruir la narrativa histórica y cambiarla para que sea más equilibrada e inclusiva. Los estudiantes respetan las perspectivas de todas las culturas. Saben resolver problemas raciales impulsados por la equidad, por lo que participan en conversaciones comunitarias sobre la problemática de la justicia social, y ayudan a desarrollar e implementar soluciones que respeten e incluyan la perspectiva de otras culturas.





**Aprendices de por vida  
adaptables  
y resistentes**



Los estudiantes están preparados para enfrentar y adaptarse a los desafíos complejos de la vida. Pueden aceptar la incomodidad y afrontar con persistencia los fracasos hasta lograr el éxito adaptándose al entorno o cambiándolo. Tienen una actitud de crecimiento, porque saben que siempre es posible adquirir nuevos conocimientos y habilidades, y aprenden de los errores y fracasos. Son estudiantes informados, autodirigidos y con recursos de por vida, y se defienden con orgullo y también defienden sus derechos. Aprovechan los recursos comunitarios y culturales para desarrollar redes de aliados que los ayuden a enfrentar los desafíos y seguir aprendiendo para lograr el crecimiento profesional y la realización personal.

**Comunicadores  
eficaces  
y poderosos**



Los estudiantes se comunican eficazmente organizando, escribiendo, presentando y hablando sobre contenidos claros, lógicos y persuasivos. Comprenden la importancia de la cultura, del tiempo, del espacio y del contexto al desarrollar métodos de comunicación adecuados, y pueden adaptar las formas de comunicación a las distintas situaciones. Son comunicadores confiados que tienen en cuenta la necesidad de eliminar los prejuicios al desarrollar contenido, y que sienten curiosidad por otras perspectivas. Saben escuchar para entender los distintos puntos de vista para desarrollar materiales auténticos, empáticos y relevantes para los distintos públicos. Comprenden el poder de la información y la manera en que puede influir en las creencias de las personas. Pueden seleccionar y utilizar varias herramientas de comunicación para transmitir ideas e información por escrito y mediante grabaciones de audio y video, tecnología digital, realidad aumentada, historias, debates y otras formas de expresión, tales como las artes escénicas y las composiciones artísticas individuales y grupales.

**Sentido propio  
positivo, confiado  
y relacionado**



Los estudiantes tienen sentimientos positivos hacia sus identidades personales y culturales, y un sentido sano de la confianza y el valor propio. Se relacionan con redes de aliados que son defensores y ejemplos a seguir, y que mejoran su autoestima nutriendo sus valores y fortalezas personales y culturales. Los estudiantes pueden identificar las fuentes de felicidad y realización, y buscar actividades relacionadas con sus intereses. Pueden identificar y controlar sus emociones e interactuar con otros hábilmente y con conciencia social y de sí mismos. Tienen habilidades sólidas de autodefensa y gestión de las relaciones que les permiten establecer límites saludables, expresar sus puntos de vista y disentir con diplomacia y amabilidad.



### **Gestores globales influyentes e informados**



Los estudiantes están preparados para vivir y trabajar en un entorno globalizado con oportunidades multiculturales y multilingües sólidas y experiencias que comienzan con la educación temprana o kínder. Comprenden la historia mundial desde diversas perspectivas. Hablan más de un idioma, y valoran la diversidad cultural y lingüística. Al ser promotores del cambio mundial, son gestores responsables del medioambiente y conocen sobre la problemática de la justicia climática. Los estudiantes saben utilizar la tecnología para participar en equipos de proyectos con diversos colegas a nivel local, nacional y mundial. A través de estas experiencias, aprenden que los desafíos locales son parte de problemas nacionales y mundiales más importantes, y comprenden que las decisiones que tomamos afectan a los vecinos a nivel mundial y viceversa. También evalúan los hechos actuales críticamente y comprenden que los medios de comunicación y otras fuentes influyen en las percepciones.

### **Graduados reflexivos, empáticos y fortalecidos**



Los estudiantes son reflexivos y están conscientes de sí mismos, y reconocen sus prejuicios hacia las personas, las culturas y las situaciones. Operan desde una perspectiva basada en sus fortalezas, y demuestran empatía, curiosidad, respeto e interés hacia otros puntos de vista. Buscan empoderar a otros, y demuestran aceptación, aprecio, compasión y amabilidad hacia los demás, especialmente las personas con discapacidades y problemas de salud mental.

### **Graduados optimistas, orientados hacia el futuro**



Al graduarse, los estudiantes sienten optimismo hacia el futuro, se sienten inspirados por las experiencias en el mundo real, conocen sus intereses profesionales, y cuentan con habilidades prácticas que tienen un valor inmediato en el mundo de los adultos. Las ambiciones y los intereses personales de los estudiantes se convierten en aspiraciones profesionales mediante la educación técnica, las pasantías, la experiencia y las simulaciones laborales, y la tutoría.

Los estudiantes se gradúan con habilidades y experiencias del mundo real que los empleadores valoran. También cuentan con planes posteriores a la graduación que incluyen los pasos para seguir en el transcurso de sus carreras. Todos los estudiantes de PPS pueden trabajar en el mundo real, incluso en empresas y emprendimientos, aprendiendo de las actividades de exploración vocacional, como las pasantías pagadas y las simulaciones virtuales.

# Implicaciones que afectan a los estudiantes

## Implicancias de diseño: misma visión, distintos diseños

PPS se compromete a fomentar los elementos de la imagen de los graduados en cada estudiante. La comunidad de PPS quiere adoptar una actitud muy intencional y proactiva para aumentar las opciones de cada estudiante. La implicancia más significativa de este compromiso es la necesidad de integrar un razonamiento de diseño que tenga en cuenta la diversidad humana en su totalidad respecto de las habilidades, el idioma, la cultura, el género, la edad y otras diferencias.

Actualmente, PPS está profundizando y refinando su labor mediante el diseño universal para el aprendizaje (Universal Design for Learning, UDL), un marco educativo que orienta el desarrollo de entornos de aprendizaje flexibles que admitan las distintas diferencias de aprendizaje. Nuestro futuro trabajo extenderá esta práctica para integrar aún más la totalidad de las diferencias humanas. Esta forma de trabajar y pensar se conoce como “diseño inclusivo para el aprendizaje” (Inclusive Design for Learning, IDL). De acuerdo con el Centro de Investigación de Diseño Inclusivo (Inclusive Design Research Centre, IDRC) de la Facultad de Arte y Diseño de Ontario, el IDL es una versión extendida del diseño universal para el aprendizaje, que es un enfoque más reconocido. Además del diseño para brindarles a los estudiantes oportunidades equitativas para tener éxito sin importar cómo aprendan, el IDL aborda las necesidades de las personas a las que está orientado de forma que dicho diseño esté informado mediante las experiencias primarias del beneficiario. El diseño

también se extiende más allá de la inclusión tradicional de las diferencias idiomáticas, físicas y del aprendizaje, y abarca las diferencias culturales, de edad y de género. El diseño inclusivo también aprovecha la flexibilidad (y el lujo) de las herramientas digitales brindadas para desarrollar un diseño de inclusión personalizado. Los diseñadores inclusivos también tienen que estar al tanto del efecto de su trabajo en los sistemas, y tienen que esforzarse por favorecer no solo al beneficiario del diseño. El diseño inclusivo deberá desencadenar un ciclo virtuoso de inclusión y reconocer la relación que existe entre los usuarios y los sistemas.

Históricamente, el aprendizaje se ha diseñado para satisfacer las necesidades de los distintos estudiantes mediante programas especializados. Las necesidades de la educación especial, de los estudiantes talentosos y dotados, los estudiantes del idioma inglés, y los grupos culturalmente específicos suelen abordarse mediante programas distintos, personal especializado o estrategias que encaran los desafíos que enfrentan algunos estudiantes.

Los diseñadores de las experiencias de aprendizaje inclusivo reconocen que cada estudiante es distinto. Las diferencias son lo normal; por lo tanto, la noción de la accesibilidad se extiende dinámicamente para satisfacer las necesidades relativas a la diversidad humana. El objetivo del diseño inclusivo para el aprendizaje es aplicar la diversidad humana al proceso de diseño para desarrollar experiencias de aprendizaje que fortalezcan y se adapten a cada estudiante para contribuir con el diseño de su propio aprendizaje. El IDL se enfoca en permitir y fomentar el autoconocimiento y la autodeterminación de los estudiantes para que reconozcan sus propias necesidades de aprendizaje y aprovechen las opciones disponibles. Garantizar que el proceso de diseño y las herramientas utilizadas sean inclusivas es fundamental para el diseño inclusivo. Un buen diseño no favorece solo a

los estudiantes comprendidos en el centro del grupo al que está dirigido, sino también a los usuarios incluidos en los márgenes. Los equipos de diseño inclusivo deben ser diversos y, siempre que sea posible, incluir a personas con experiencias similares a las de los “usuarios extremos” del grupo a los que están dirigidos los diseños. Para ello, los diseñadores del aprendizaje deben contar con un conocimiento profundo del contexto y el mayor efecto de lo que desarrollan.

## Implicaciones del desarrollo de una imagen constante de los graduados

El objetivo es alcanzar la imagen de los graduados: el conocimiento, las habilidades, las tendencias y las actitudes que todos los graduados de PPS adquirirán a través del aprendizaje; sin embargo, es necesario dividir esa imagen en partes que representen el camino del estudiante hacia el éxito. ¿Cómo sería un “líder de la equidad racial” en desarrollo en cuarto grado? ¿Cómo sería “tener conciencia de los prejuicios” para un niño de kínder? Y ¿qué implicaría “desarrollar un sentido propio sólido” para un estudiante de primer año que está por comenzar la escuela secundaria, con todos los desafíos de ser adolescente? Tendremos que abordar ciertas cuestiones para identificar los indicadores para los estudiantes y los adultos que los apoyan en el camino.

Las características  
básicas de los  
educadores









## ¿Cuál es la importancia de las características básicas de los educadores?

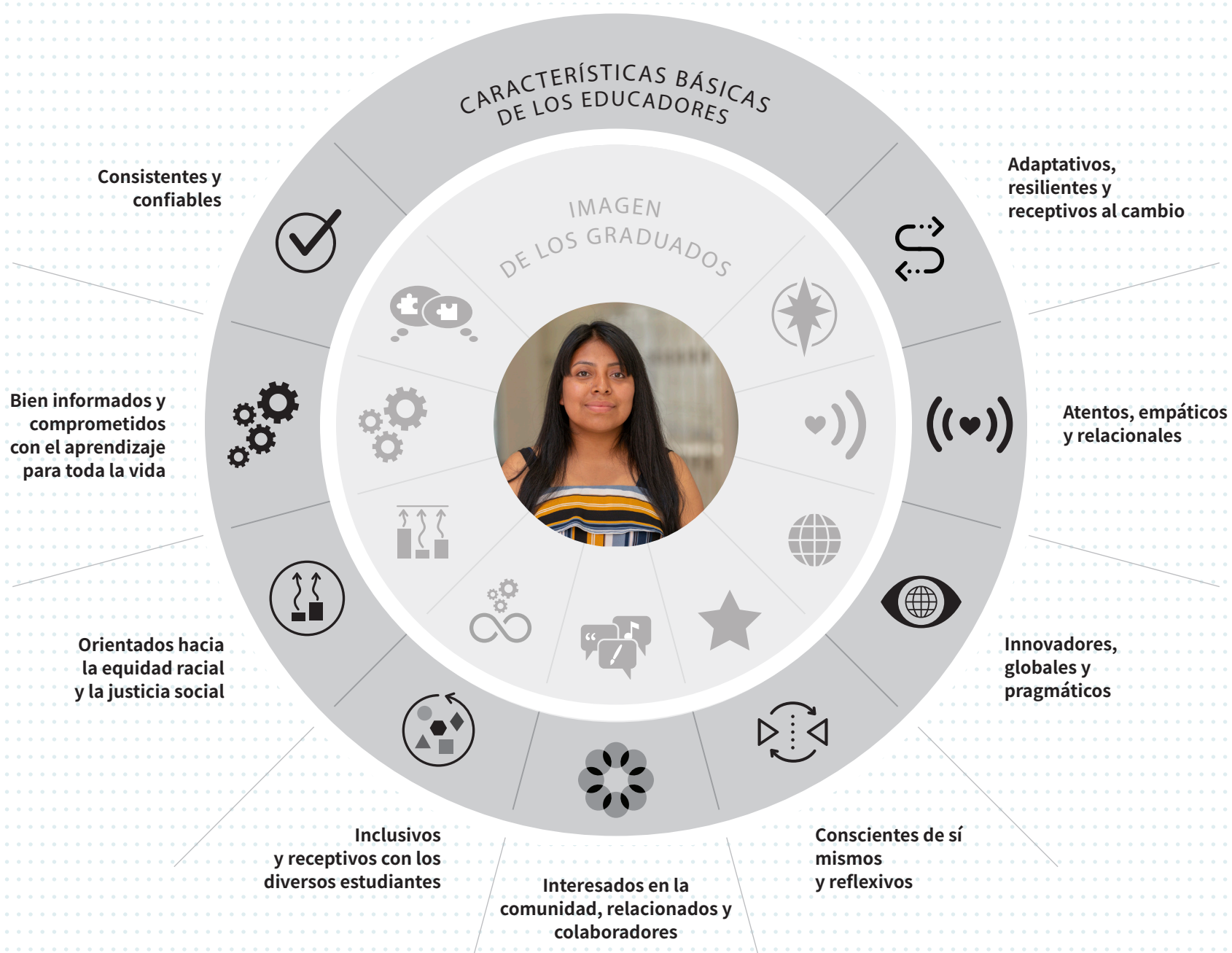
La imagen de los graduados no se puede lograr sin una comunidad de apoyo conformada por adultos que demuestren, enseñen y generen de forma intencional las condiciones que los estudiantes necesitan para alcanzar el éxito. ¿Cuáles son los atributos (conocimiento, habilidades, tendencias y actitudes) que los adultos del distrito escolar deben tener para ayudar a los estudiantes a alcanzar la imagen de los graduados? ¿Cómo se aplicarán para respaldar las actividades y el trabajo instructivo directo con los estudiantes?

El distrito escolar es una comunidad de adultos que respalda el aprendizaje de distintas formas. Por este motivo, todas las personas que trabajan en PPS son educadores en el contexto de esta visión. El distrito puede respaldar y cultivar los atributos de los adultos en cada persona que trabaja en el sistema. Lo ideal sería que los atributos sirvan para otros adultos involucrados en la educación y la familia de los estudiantes (los primeros educadores de los niños), o el personal de las organizaciones asociadas, por ejemplo, para respaldar a los estudiantes y aliarse con el distrito para crear formas alternativas de fomentar este desarrollo.

## ¿Cuáles son las características básicas de los educadores?

Las características básicas de los educadores derivan de los aportes de la comunidad con respecto al conocimiento, las habilidades, las actitudes y las tendencias necesarias de los adultos para respaldar la imagen de los graduados. Incluyen contenido y conocimientos prácticos, además de los aspectos de la relación humana relativos a la colaboración, el apoyo, la enseñanza y el aprendizaje. Además de ser excelentes en sus áreas, los educadores de PPS reconocen el esfuerzo colectivo necesario para que cada estudiante tenga éxito, y asumen la responsabilidad de sus funciones en cuanto a los cambios en el sistema educativo.

No se supone que los adultos tengan estos atributos automáticamente. Recibirán el apoyo necesario para desarrollarlos y serán contratados si se comprometen a cultivarlos. Esta es una visión a largo plazo; desarrollar y priorizar estos atributos será parte de la estrategia del distrito escolar para el aprendizaje profesional. La capacidad de los educadores para demostrar y desarrollar estos atributos será fundamental para ayudar a los estudiantes. Estos atributos también ayudarán a los educadores a apoyarse entre ellos y a establecer relaciones favorables con la comunidad para respaldar el aprendizaje y el desarrollo de las habilidades de los estudiantes. La inclusión en las características básicas de los educadores hace hincapié en el enfoque de PPS en la resistencia y equidad social y emocional, y también reconoce el aporte fundamental y el papel central de los educadores en el desarrollo saludable de los estudiantes.



## Consistentes y confiables



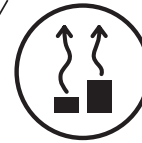
Los adultos de PPS son aliados confiables y valientes. Cada adulto es accesible, y los estudiantes, los familiares y los colegas pueden contar con ellos porque se conducen de forma consistente, asumen sus responsabilidades, y obligan a otros a asumir la responsabilidad que les compete. Tienen expectativas y un nivel de preparación altos para responder de la mejor manera a las necesidades de los estudiantes.

## Bien informados y comprometidos con el aprendizaje para toda la vida

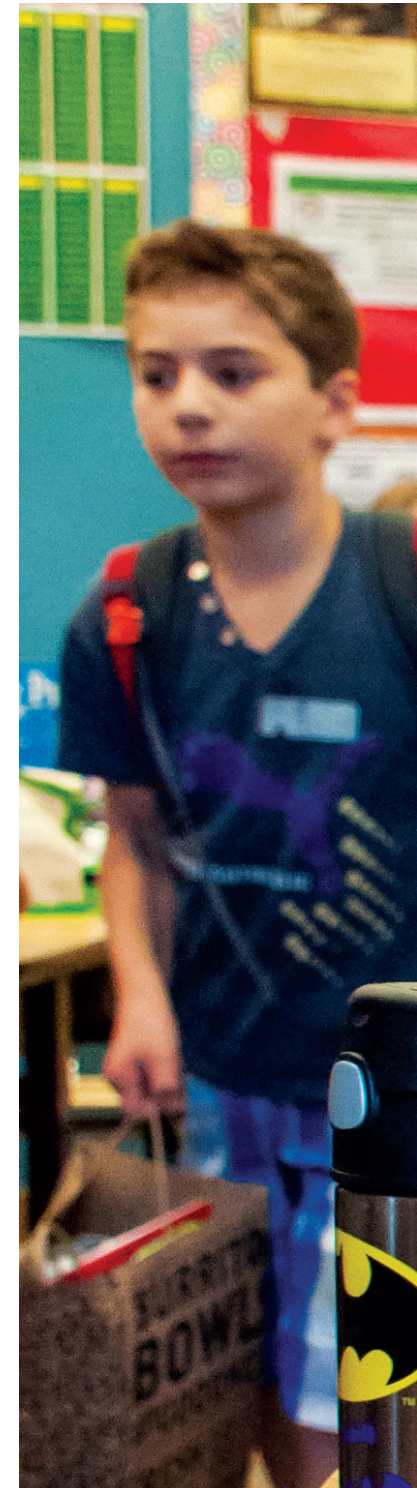


Los adultos de PPS son muy competentes en sus áreas. Aquellos involucrados en la enseñanza también son hábiles en una serie de enfoques de enseñanza participativos y basados en la evidencia, incluso las estrategias para el aprendizaje académico social, emocional y culturalmente sensible. Los adultos actualizan sus conocimientos de forma proactiva, anticipan las futuras tendencias en sus áreas, y contribuyen con las innovaciones y mejores prácticas en sus escuelas y departamentos. Se comprometen a utilizar una serie de herramientas, incluso las tecnologías y datos actuales y emergentes, para informar la mejora constante de sus áreas, colaborar con los colegas en el sistema, y respaldar a los estudiantes con diversas necesidades.

## Orientados hacia la equidad racial y la justicia social



Los adultos de PPS son promotores valientes del cambio, que fomentan y garantizan la equidad racial y la justicia social de forma activa. Comprenden que, por lo general, la realidad percibida basada en la cultura dominante generalmente ha excluido la perspectiva de las personas de color. Entienden que pueden reemplazar la narrativa con un enfoque multicultural más inclusivo y objetivo que contribuya con el desarrollo positivo de la identidad de los adultos y estudiantes de color. Garantizan el acceso equitativo al aprendizaje para cada estudiante y sus diversos estilos de aprendizaje mediante prácticas claramente establecidas de equidad racial y justicia social, y mediante la enseñanza, los planes de estudio y los materiales cultural y lingüísticamente sensibles. Establecen comunidades de aprendizaje seguras que valoran la diversidad en sus departamentos, escuelas y aulas. Desarrollan estrategias que acaban con los patrones predecibles de rendimiento basado en la raza. Siempre están al tanto de sus prejuicios y trabajan para eliminarlos.







**Inclusivos  
y receptivos con los  
diversos estudiantes**



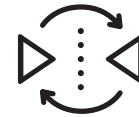
Los adultos de PPS respetan, comprenden y se adaptan a las necesidades culturales, lingüísticas y especiales de los estudiantes con diversas necesidades. Están al tanto de quiénes son nuestros estudiantes y de sus necesidades particulares al diseñar y realizar sus trabajos diarios. Adoptan una actitud de crecimiento considerando que las capacidades de los estudiantes están en desarrollo y no son fijas. Tienen un gran conocimiento sobre las distintas prácticas inclusivas, además de las estrategias de enseñanzas cultural y lingüísticamente sensibles. Los adultos ven su propia diversidad y la de los estudiantes y familias como contribuciones que respaldan el aprendizaje y como dones que enriquecen la cultura y la comunidad del distrito escolar.

**Interesados en la  
comunidad,  
relacionados y  
colaboradores**



Los adultos de PPS comprenden, respetan y valoran a las comunidades en las que trabajan. Cultivan relaciones profundas con los estudiantes, las familias y los miembros de la comunidad. Son ávidos colaboradores, y están dispuestos a obtener recursos por fuera de la escuela y establecer relaciones entre los miembros de la comunidad, los estudiantes y entre ellos mismos. Colaboran, y son líderes y seguidores sensibles y dispuestos a estar a la altura de las necesidades del momento. Buscan constantemente aliados y socios para desarrollar resultados positivos para los estudiantes. Viven bajo el lema de que “ninguno sabe todo, pero juntos sabemos mucho”.<sup>1</sup>

**Conscientes de sí  
mismos  
y reflexivos**



Los adultos de PPS son conscientes de sí mismos, conocen sus fortalezas y prejuicios, y tienen un sentido positivo de la identidad. Son reflexivos en cuanto a sus áreas de crecimiento, lo que les permite mejorar constantemente y aprender toda la vida. Reconocen la vulnerabilidad como una fortaleza, están dispuestos a recibir críticas de sus colegas y mentores, y tienen una alta inteligencia social y emocional, lo que les permite crear espacios emocionalmente seguros para los estudiantes, las familias y los colegas.

**Innovadores,  
globales y  
pragmáticos**



Los adultos de PPS son líderes curiosos enfocados en el futuro. Conocen una serie de modelos de liderazgo de varias culturas y pueden “liderar desde cualquier lugar”. Resuelven problemas con compromiso y creatividad, y desarrollan e implementan soluciones evaluadas con consideración que equilibran los riesgos y los resultados. Son capaces de estar local o globalmente orientados para colaborar con otras personas para abordar los desafíos. Junto con estas colaboraciones, desarrollan una orientación globalizada para los estudiantes al hablar más de un idioma y al conocer sus culturas.

**Atentos, empáticos y  
relacionales**



Los adultos de PPS son atentos con los estudiantes y las familias, y se interesan por establecer relaciones personales. Sus puntos de vista se basan en las fortalezas (reconocen y fomentan las fortalezas en lugar de las debilidades) de cada persona de PPS, y prestan especial atención a las necesidades de los estudiantes más vulnerables. Se dedican a implementar estrategias para desarrollar o respaldar las habilidades y los talentos de los estudiantes. Fomentan el aprendizaje, y están dispuestos a de tener conversaciones complejas y son capaces de hacerlo demostrando empatía con los distintos estudiantes y familias.

**Adaptativos,  
resilientes y  
receptivos al cambio**



Los adultos de PPS honran la cultura y las tradiciones, pero son receptivos al cambio. Cada persona respalda esta receptividad comprendiendo que el fracaso, los intentos múltiples y la repetición son partes necesarias, si no fundamentales, del aprendizaje continuo. Demuestran un compromiso hacia la mejora constante desarrollando las habilidades y la persistencia necesarias para cambiar el sistema y las estructuras circundantes cuando sea necesario, y desarrollar su propia resiliencia a través del cuidado propio y la colaboración con los estudiantes, los educadores y otras personas.

## Implicaciones

Las características básicas de los educadores se aplican a todos los adultos que trabajan en PPS. Enfatizan la forma en que los aportes de los adultos afectan directa o indirectamente a los estudiantes y, por lo tanto, a su éxito. Para desarrollar una comunidad de adultos con estos atributos compartidos, el distrito escolar se compromete a ayudar a cada adulto de PPS a comprender su papel en el aprendizaje, para que cada persona pueda aplicar las características básicas de los profesores a su trabajo y comportamiento.

El trabajo colaborativo también se puede realizar con los padres y las familias para ayudarles a asumir su papel como los primeros educadores de los niños. Por ejemplo, ¿cuáles son las características básicas de los educadores aplicadas a la crianza? ¿De qué manera pueden los socios del distrito y otras comunidades apoyar a las familias a explorar esta aplicación, con talleres educativos innovadores o un manual revisado para padres o familias, por ejemplo?

Los cambios en el sistema educativo







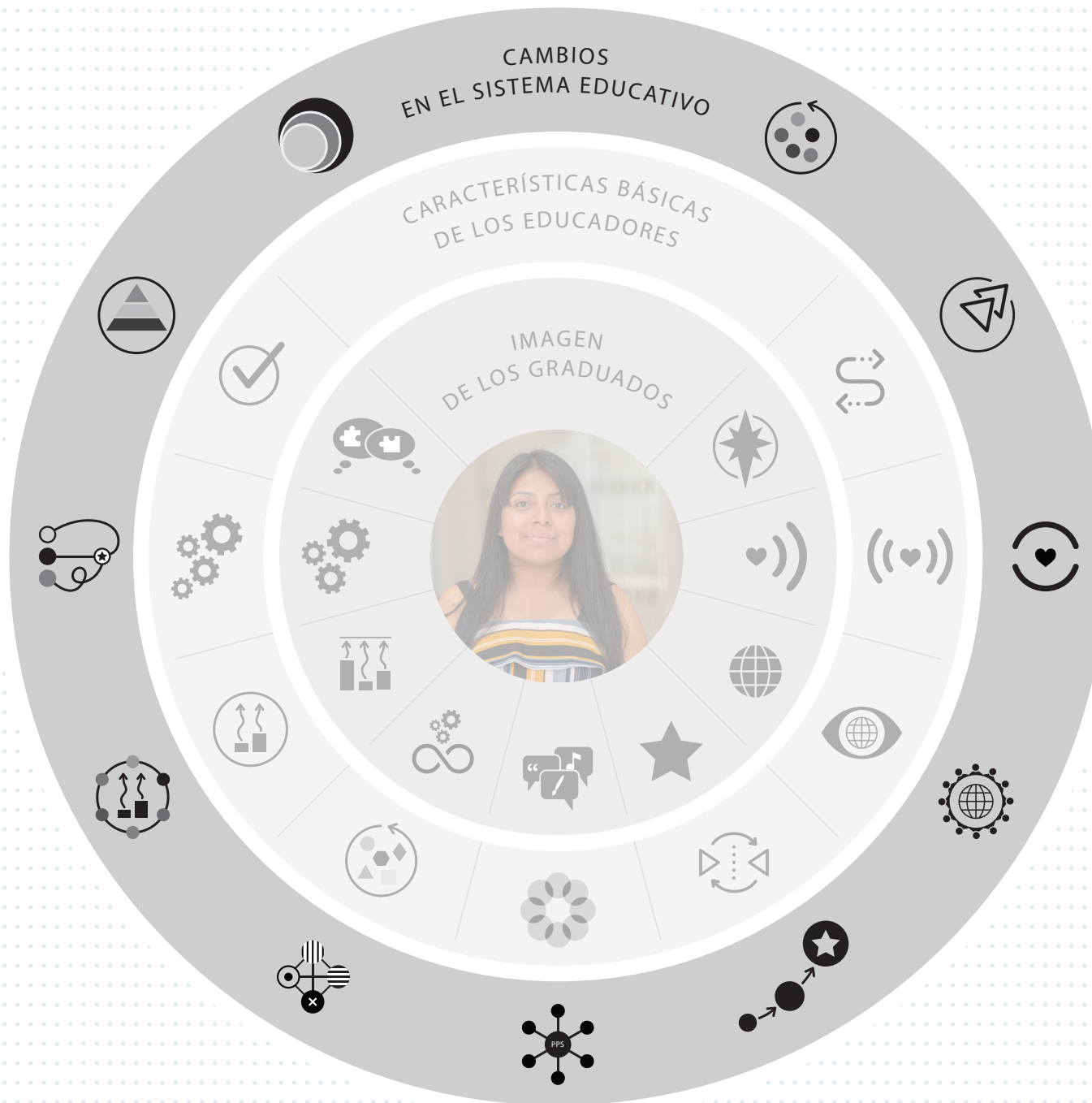
# ¿Cuáles son los cambios en el sistema educativo?

Los cambios en el sistema educativo son cambios en las prioridades en la organización y en la forma en que esta funciona. Se aplican a toda la organización, desde las escuelas individuales hasta los departamentos de la sede central. Generan las condiciones que respaldan y animan a los adultos a lograr las características básicas de los educadores, y a los estudiantes a lograr la imagen de los graduados.

Como parte de la visión a largo plazo del distrito, estos cambios no ocurrirán de inmediato. En cuanto al alcance, la secuencia y la síncopa (cuánto hacemos, en qué orden y qué cambios pueden realizarse juntos o complementarse), parte de la planificación estratégica determinará las prioridades y dependencias. Por ejemplo, desarrollar sistemas y estructuras basadas en la equidad racial fomentará la contratación de personal más diverso. A su vez, ese cambio respaldará aún más el desarrollo de la equidad racial. Los cambios en el uso del tiempo y del espacio para fomentar un aprendizaje más personalizado favorecerá el desarrollo de espacios flexibles, y estos respaldarán el uso flexible del tiempo.

Reinventar la imagen del sistema educativo les dará a los estudiantes y adultos mejores experiencias para obtener mejores resultados y opciones para los estudiantes de PPS.





## Los 11 cambios

(en sentido antihorario)

Un distrito escolar conectado y transformador

Prácticas conscientes e inclusivas que respaldan a los estudiantes con discapacidades

Redefinición del tiempo y espacio para un aprendizaje personalizado

Sistemas y estructuras basadas en la equidad racial

Desarrollo del aprendizaje a lo largo del sistema y de una fuerza de trabajo diversa

Las escuelas como centros comunitarios

Planes de estudios y pedagogía transformadores

Apoyo para los gestores y embajadores globales

Una cultura de seguridad física y emocional

Aprendizaje equitativo e inclusivo para los estudiantes y adultos

Entornos flexibles enfocados en el futuro

## Un distrito escolar conectado y transformador



PPS es un distrito escolar equitativo centrado en los estudiantes, receptivo a las necesidades estudiantiles y proactivo en cuanto a la mejora constante. Tiene una visión claramente desarrollada, con planes estratégicos acordes que se renuevan cada cierto número de años. La cultura de la mejora constante le ha permitido al distrito escolar anticiparse y adaptarse a los cambios.

Utiliza una combinación de prácticas de justicia restaurativa para respaldar la curación y la innovación para desarrollar soluciones y mantener los planes de acción. Se empodera al personal a cumplir con la misión y los objetivos del distrito escolar, y a colaborar con todos los departamentos para respaldar la receptividad, la confiabilidad y la innovación. El personal del distrito trabaja para desarrollar asociaciones fortalecedoras con los colegas, las familias y las comunidades diversas de Portland.



## Prácticas conscientes e inclusivas que respaldan a los estudiantes con discapacidades



La cultura y la práctica de la inclusión de PPS garantizan que los estudiantes con discapacidades y los educadores que los apoyan obtengan lo necesario para lograr la imagen de los graduados y las características básicas de los educadores. La inclusión es responsabilidad de todos, y las familias y el personal del distrito escolar colaboran para defender y apoyar a los estudiantes con dificultades cognitivas y físicas, y aprender de ellos. Cada profesor recibe la capacitación profesional y los recursos necesarios para optimizar las oportunidades para que los estudiantes con discapacidades alcancen el éxito. Los estudiantes de PPS conocen las discapacidades desde una edad temprana, lo que conduce al aumento de la concientización y la disminución del prejuicio y la discriminación para reducir, a su vez, las situaciones de acoso.

El respaldo instructivo demuestra un verdadero sistema de apoyo de varios niveles (multi-tiered system of supports, MTSS), una alineación de sistemas necesaria para el éxito académico, conductual y social de todos los estudiantes. La educación especial como un sistema de apoyo integrado orienta y modela el desarrollo del aprendizaje personalizado para todos, que incluye la integración del idioma en el hogar, la tecnología de asistencia, y el apoyo social y emocional.

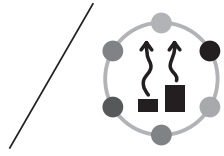
## Redefinición del tiempo y espacio para un aprendizaje personalizado



En 2019, la comunidad de PPS estableció el objetivo de reinventar el modelo anterior donde el tiempo y el espacio fueran constantes y los resultados del aprendizaje fueran variables. El objetivo de este cambio es reevaluar las suposiciones sobre el tiempo y el espacio y utilizar una serie de enfoques y herramientas para brindarles a los estudiantes una mayor flexibilidad con relación al cuándo y dónde aprenden. Ahora el aprendizaje se convirtió en la constante, y el tiempo y espacio son las variables. Esto abre un mundo de posibilidades dado que se han cuestionado las suposiciones sobre qué cosas conforman el día escolar: la longitud de los períodos, la cantidad de períodos en un día o en un año.

La flexibilidad temporal les brinda a los estudiantes más opciones para cumplir con los requisitos de la imagen de los graduados. Los estudiantes de PPS identifican objetivos personales de aprendizaje, y tienen tiempo para sus intereses y proyectos individuales, y así adquieren experiencia sobre las distintas formas de aprendizaje. Por ejemplo, los estudiantes trabajan de forma individual y en equipo, tanto con sus grados como con otros. También trabajan en el aprendizaje basado en proyectos, dentro y fuera del aula, y colaboran con socios comunitarios y globales. El aprendizaje orientado está disponible para los estudiantes fuera de las horas de clase normales, mediante una serie de formatos y medios. Por ejemplo, los sonidos, las maquetas, los textos, los videos, la danza y la realidad aumentada les permiten a los estudiantes expresarse en línea, a nivel local o global. A través de estas experiencias, los estudiantes desarrollan la representación como aprendices. Descubren qué estrategia y formatos les sirven más, y esto respalda el aprendizaje durante toda su vida.

## Sistemas y estructuras basados en la equidad racial



PPS tiene la equidad racial y la justicia social como principios centrales para la toma de decisiones y acciones, y se esfuerza por eliminar las diferencias raciales en cuanto al acceso a las oportunidades. El objetivo principal de la visión del distrito escolar es dejar de predecir los resultados de los estudiantes según la raza. Existen varios cambios relacionados que respaldan este objetivo. La alineación de los sistemas y las estructuras para respaldar la equidad racial requiere que se desarrollen prácticas culturalmente sensibles, incluso un presupuesto equitativo, para garantizar que los respaldos se ajusten a cada escuela y, en última instancia, a los estudiantes. Este cambio va acompañado de prácticas de responsabilidad que evalúan el efecto y la intención.

Aunque el pilar de este cambio es la raza, las mejoras en el sistema y la estructura respaldarán otras diversidades, como las identidades y experiencias, las historias y las perspectivas de cada persona, incluso las discapacidades, la clase, el género y la orientación sexual.

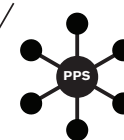
## Desarrollo del aprendizaje a lo largo del sistema y de una fuerza de trabajo diversa



PPS mantiene una fuerza de trabajo de gran calidad que refleja la diversidad de la comunidad e inspira una cultura del aprendizaje, crecimiento y desarrollo. El personal y los educadores son culturalmente receptivos. Se adoptó un idioma culturalmente afirmativo en el distrito para fomentar un entorno acogedor. El distrito escolar también aplica la equidad a la contratación de personas y estableció programas más eficaces para los talentos marginalizados y que, anteriormente, no se cultivaban.

Apoyamos a las personas para que alcancen las características básicas de los educadores mediante un desarrollo profesional considerado, con alcances y oportunidades en todo el sistema, y con distintos contenidos y formas. Esto incluye opciones autoguiadas, virtuales y accesibles en todo momento. Es significativo y factible, y se centra en respaldar o mejorar los servicios de instrucción o apoyo. Cada medida u oportunidad de aprendizaje para los adultos del sistema puede reflejar una narrativa clara para el éxito de los estudiantes. PPS es un lugar de trabajo gratificante que brinda recursos para respaldar el bienestar y el éxito personal y profesional.

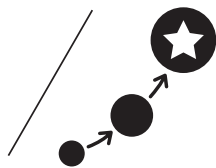
## Las escuelas como centros comunitarios



Las escuelas se han convertido en centros comunitarios que integran servicios de apoyo para las familias (incluso atención médica, apoyo en materia de vivienda, vestimenta y alimentación) que son intuitivos, de fácil acceso e impulsados por las necesidades de la comunidad. Estos servicios de apoyo también se utilizan para ayudar a los estudiantes con las transiciones críticas, como kínder, sexto grado, noveno grado y doceavo grado, y la transición previa al ingreso a la secundaria, y cuando ingresan estudiantes nuevos o cambian de escuela, y sientan las bases para las necesidades específicas que permiten a los estudiantes abocarse plenamente a la educación.

El aprendizaje se inspira en los antecedentes de las familias y en la riqueza cultural para desarrollar la comunidad educativa y para ayudar a los estudiantes a alcanzar su mayor potencial académico. El distrito escolar establece relaciones, y los espacios del distrito también respaldan las interacciones y colaboraciones con los socios comunitarios.

## Planes de estudios y pedagogía transformadores



La pedagogía y el plan de estudios de PPS integran la consideración respetuosa de la cultura, las discapacidades, la raza, el género y el idioma. El plan de estudios se basa en estándares, y es cultural y lingüísticamente sensible. Con apoyo y oportunidades educativas equitativas, cada estudiante puede desarrollar los requisitos fundamentales de una educación excelente. Los estudiantes tienen acceso a varios niveles de apoyo y aceleración, según sea necesario.

Se les brindan oportunidades de aprendizaje personalizado y para adquirir habilidades de resolución de problemas mediante la participación activa. Se hace más hincapié en las habilidades y estrategias de aprendizaje que se aplican toda la vida (como colaboración, pensamiento crítico, creatividad, comunicación, personalidad, ciudadanía y pensamiento computacional) que en el contenido de fácil acceso. La enseñanza y el aprendizaje ahora son “transdisciplinarios”: los estudiantes y adultos pueden colaborar en distintas materias, y establecer relaciones y aportar distintas perspectivas para resolver problemas. Además de la alfabetización y los conocimientos básicos, la comprensión fundamental de la raza y el activismo con relación al cambio climático se han convertido en áreas de aprendizaje en todo el sistema. El aprendizaje relativo a la carrera es obligatorio para graduarse y hace hincapié en la experiencia activa en el mundo real, como las pasantías, las prácticas externas y las simulaciones.

## Apoyo para los gestores y embajadores globales



PPS apoya a los graduados para convertirse en gestores y embajadores globales al garantizar un organismo diverso de educadores globalmente orientados que reflejan la demografía estudiantil y valoran la diversidad cultural y lingüística. Estos educadores demuestran el valor y la consciencia global; enseñan historia desde múltiples perspectivas, enfatizando la historia mundial y los estudios étnicos; hablan más de un idioma; conocen sobre los problemas de la justicia climática; y son gestores responsables del medioambiente.



## Una cultura de seguridad física y emocional



PPS ha creado una cultura de seguridad y respeto para los estudiantes y adultos. El bienestar físico, emocional y social es fundamental para alcanzar el éxito académico y profesional. Cada estudiante sabe que hay un adulto amable con quien pueden hablar, y que el sistema cuenta con una gran capacidad de sensibilidad emocional en la que pueden confiar. Todos los adultos del distrito reciben capacitación profesional y orientación que fomenta el equilibrio emocional. De esta forma, los adultos pueden apoyarse entre ellos y demostrar la importancia de la seguridad física y emocional al convertirse en ejemplos para los estudiantes.

Al cultivar estas condiciones, el distrito escolar pasó de una postura reactiva a una proactiva. Los estudiantes y adultos desarrollaron una definición clara de cómo se manifiesta la seguridad física y emocional, e identificaron formas de medirla. Existe un plan de estudios desde kínder hasta el doceavo grado que se aplica en cada escuela, y todos los adultos del sistema cuentan con un desarrollo profesional que les permite comprender cuáles son las estrategias y los desarrollos sociales y emocionales relevantes para sus funciones. Este enfoque les enseña a los estudiantes a manejar el estrés y los traumas, y les brinda a los adultos las herramientas necesarias para apoyar a los estudiantes y apoyarse entre ellos. El distrito escolar también desarrolló un “sistema de aviso temprano” para que todos comprendan los factores de riesgo, identifiquen a los estudiantes que necesitan ayuda e intervengan de forma proactiva.



# Implicaciones

Es difícil cambiar los sistemas. Son complejos, tienen muchas partes interconectadas, y las creencias suelen afianzarse a medida que las estructuras y los procesos evolucionan. Quienes se favorecen con un determinado sistema suelen tener poder dentro de él, y frustran los cambios de forma activa. Por lo tanto, para realizar cambios, se necesita persistencia, aceptación generalizada, procesos de mejora constante y un compromiso claro con el servicio hacia cada estudiante del sistema educativo.

El compromiso continuo del distrito con la visión, desarrollado regularmente y aplicado a la priorización de planes y medidas y al respaldo de los esfuerzos innovadores, ayudará a marcar la importancia de alcanzar esta aspiración colectiva.

La comunicación frecuente y transparente, junto con las oportunidades de colaboración con todos los departamentos y sitios de PPS, las familias y la comunidad, respalda la aceptación y la responsabilidad compartida a medida que los cambios se convierten en la preocupación y responsabilidad de todos.

Los cambios rápidos y generalizados suelen provocar efectos negativos al alterar el statusquo de manera que no beneficie a todos los estudiantes. Sin embargo, utilizar procesos iterativos que incluyan momentos de reflexión, como el desarrollo de prototipos y la mejora constante, ayuda a generar efectos positivos mediante una serie de cambios más pequeños y, por ende, reacciones más pequeñas, creando así el espacio y el tiempo necesarios para aprender del proceso.

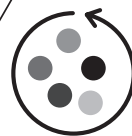
## Entornos flexibles enfocados en el futuro



Los planes y las decisiones sobre los entornos físicos se informan mediante dos perspectivas clave: la equidad y el enfoque en el futuro. Juntas, estas perspectivas fomentan el desarrollo de sitios de aprendizaje saludables, flexibles e inclusivos.

Las cuestiones de equidad impulsan decisiones sobre el uso del espacio y la distribución de los recursos. Esto garantiza el acceso equitativo a las herramientas digitales y la tecnología de asistencia, por ejemplo. Centrarse en el futuro respalda planes que anticipan lo que sucederá en lugar de adaptarse más adelante. Un sistema sólido, estratégico y a largo plazo de mantenimiento y modernización reemplazó la actitud de espera. Los espacios flexibles, pero de largo plazo, reemplazaron el uso fragmentado de los espacios de aprendizaje disponibles y se pueden modificar para adaptarse a las mejores prácticas educativas.

## Aprendizaje equitativo e inclusivo para los estudiantes y adultos



En PPS, se ha afianzado la idea de una actitud de crecimiento, de que el conocimiento y el talento de las personas no son fijos, sino que se pueden desarrollar constantemente. Los estudiantes reciben apoyo individualizado, según se describe en las “Prácticas conscientes e inclusivas” de los cambios en el sistema educativo. Los educadores reciben el apoyo necesario para garantizar el éxito de los estudiantes y son responsables de ese éxito. Además de la enseñanza, la responsabilidad se extiende a la relación entre el profesor y el estudiante, y se demuestra mediante una encuesta exhaustiva que incluye la opinión de los estudiantes, la familia y la administración.

Los adultos comparten y aplican los valores centrales de PPS. Brindan un enfoque basado en las fortalezas a todos los estudiantes y sus antecedentes culturales, especialmente a los estudiantes de las comunidades históricamente desfavorecidas. Se anima a los educadores a apoyar, no a dominar, y a formar y ayudar a los estudiantes para que diferencien a las personas de sus ideas.

# El futuro de PPS

Esta es una visión a largo plazo. El trabajo de hacerla realidad comienza de inmediato, pero se necesitará tiempo y una serie de planes estratégicos para que los resultados se vean reflejados. En última instancia, la visión preparará a los graduados de PPS para un mundo que cambia rápidamente, incluso para las carreras que aún no se inventaron, y les brindará las herramientas para ser promotores hábiles y expertos del cambio. Para realizar los cambios necesarios en el sistema educativo, habrá que armar una planificación estratégica; y para modelar las características básicas de los educadores, habrá que desarrollar oportunidades de apoyo y aprendizaje profesional.

Los graduados de PPS podrán competir con una fuerza de trabajo globalizada, ya sea en sus hogares o en el extranjero, porque tienen conocimientos y habilidades básicas sólidas, incluso para resolver problemas y seguir aprendiendo. También perfeccionarán las habilidades de colaboración y aprenderán a participar con otros valorando la diversidad.

Las siguientes viñetas son ejemplos de la forma en la que se podrá manifestar la nueva imagen de Portland Schools. El sitio web del futuro contiene otras ideas compartidas en el establecimiento, y se lo puede visitar en la página Visión de nuestro sitio web: [www.pps.net/visioning](http://www.pps.net/visioning), y también se incluyen otras ideas en Supuestos para el futuro (véase el Apéndice). En los primeros años del desarrollo de la visión, cuando las semillas aún están germinando y es difícil ver el progreso, puede ser muy útil crear historias y artefactos del futuro para mantener el enfoque en lo que vendrá y en lo que se puede desarrollar. Estos serán momentos importantes, hitos, y un ejemplo de la imagen de los graduados que queremos refinar.

Veamos algunas de las imágenes futuras en el año 2030...

## Taaliah

Taaliah se prepara para el último año. Entre las oportunidades conjuntas de aprendizaje en línea, los cursos para obtener créditos del año pasado, y el proyecto de estudios globales del verano, que implicó viajar a la ciudad natal de su familia, Taaliah busca obtener una carga académica manejable. Esto, junto con las opciones flexibles de aprendizaje de PPS, le permitirá hacer una pasantía y continuar con el proyecto musical de inteligencia artificial sin dejar de lado el progreso académico.



## Toni

Toni está por comenzar la secundaria. Han sido probadores beta **dediversas** tecnologías de asistencia en la Universidad Estatal de Portland desde cuarto grado. Esta experiencia les permitió ayudar a los diseñadores a buscar la mejor combinación de herramientas para mejorar el aprendizaje y la calidad de vida. También les ha permitido cumplir con los requisitos de las personas capaces de resolver problemas de forma inclusiva y colaborativa de la imagen de los graduados





## Victor

Victor es un profesor veterano, que acaba de comenzar su vigésimo año, y adora trabajar en el aula más que nunca. Muchas veces, le pidieron que obtuviera la licencia de administrador, pero siempre se niega. Cuando empezó en 2010, conocía mucho sobre la tecnología y estaba listo para probar nuevas ideas. Para seguir por ese camino, y no caer en la monotonía, se desafió a lo largo de los años; Victor utiliza su tiempo de desarrollo profesional y todos los recursos gratuitos a su disposición para mantenerse actualizado y aprender de los nuevos profesores las cosas que ellos aprendieron en los programas de enseñanza. Ahora trabaja con un grupo de profesores, familias y estudiantes para crear mundos de realidad aumentada para ayudar a los estudiantes a comprender los distintos períodos históricos desde varias perspectivas.

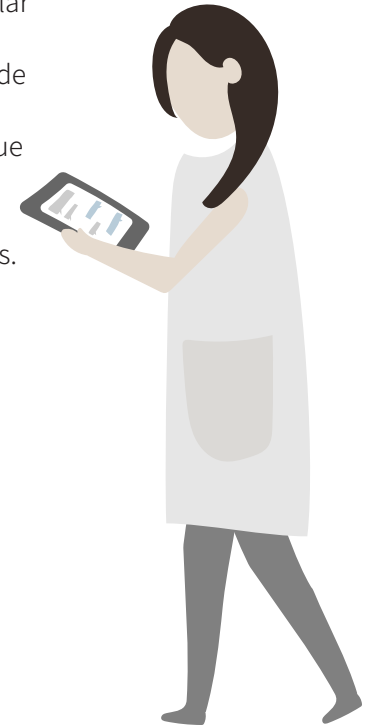


## Demarcus y Alejandro

Demarcus y Alejandro son amigos desde el programa de educación infantil temprana, cuando les presentaron la imagen de los graduados. Ahora están en séptimo grado, pero saben desde que tenían cuatro años que han estado trabajando para lograr esto, y esa claridad les ayudó a desarrollar un sentido de la responsabilidad con respecto a sus procesos de aprendizaje. Siendo estudiantes de distintos entornos raciales y con experiencias familiares de opresión, han trabajado en una serie de proyectos que analizan el efecto de la raza e incluye las formas de abordar los efectos. Estos proyectos contribuyeron con el elemento de las personas capaces de resolver problemas de forma inclusiva y colaborativa.

## Chen

Chen trabaja en el Departamento de Presupuesto en la oficina central. Solía ser retraída y enfocarse en su trabajo, pero hace cinco años, junto con varios de sus colegas más jóvenes, tomó un curso de desarrollo profesional que le abrió los ojos a la relación entre la equidad, el presupuesto y la asignación de recursos. Desde entonces, se ha abocado a la asignación equitativa de los recursos, y la invitaron varias veces a hablar ante grupos comunitarios involucrados en la defensa de la equidad y grupos de profesionales financieros que buscan comprender cómo pueden abordar la justicia social mediante sus trabajos.





## Llamado a la acción: esfuerzo individual y efecto colectivo

A pesar de que el sistema educativo y las personas que lo integran sean impulsores fundamentales de nuestra visión, PPS no puede hacerlo por sí solo. Para que todos los graduados alcancen la imagen de los graduados, tenemos la responsabilidad social colectiva de lograr que esto ocurra. Tenemos que coordinar y alinear nuestros esfuerzos para establecer y compartir claramente nuestros objetivos. Para alcanzar un progreso sostenible, tenemos que involucrarnos significativamente con las familias, los líderes comunitarios, otros representantes de la juventud y los mentores, para crear asociaciones con los líderes empresariales y filántropos.

Necesitamos líderes cívicos que influyan en las políticas, la legislación y los esfuerzos comunitarios para garantizar que los jóvenes y las familias reciban el apoyo necesario para lograr estos objetivos. Si nos comprometemos con una serie de resultados compartidos, y luego trabajamos en nuestras organizaciones y círculos de influencia para determinar la mejor manera de lograr estos objetivos, cada estrato de la comunidad pone en marcha los cambios. Este efecto colectivo aumenta en gran medida la posibilidad de favorecer con éxito a los jóvenes.

Queremos escuchar sus ideas. ¿Qué puede hacer para apoyar la imagen de los graduados, las características básicas de los educadores y los cambios en el sistema? ¿Cómo puede influir en los esfuerzos de su organización, familia y grupo comunitario para lograr estos objetivos? Brinde sus ideas para usted y otras personas y organizaciones de la comunidad.

Gracias por su apoyo.

# Apéndice Supuestos para el futuro



## ¿Desintermediación o evolución de la educación pública?

Este es un mundo donde la diferencia entre lo virtual y real, lo local y global, y lo robótico y humano no es clara. La integración de tecnología ubicua que aumenta la velocidad y la conveniencia, y optimiza la vida mediante el uso de las máquinas, continúa mediante la proliferación de la robótica y la inteligencia artificial de las “cosas”. Debido al aumento de la automatización, existe una gran demanda de personas que se puedan adaptar a las nuevas funciones para complementar a las máquinas. Esto condujo a la necesidad constante de mejorar y adquirir habilidades para que los empleados progresen en el futuro. Los centros de aprendizaje locales y en línea que responden a la rápida evolución del aprendizaje brindan soluciones para los adultos que quieren adquirir nuevos conocimientos y habilidades discretas para tener más éxito en un entorno laboral de cambio continuo.

Las familias jóvenes de 2030 crecieron con Internet y una cultura profunda de las redes sociales, donde la información estaba al alcance para todo. Cada vez más, las personas toman decisiones de compra alineadas con sus valores sociales o políticos, así como las familias buscan enfoques educativos alineados con sus valores, la ética y los intereses individuales de sus hijos. Debido a que utilizan las redes para todo, los padres buscan constantemente la mejor manera y los mejores lugares para que sus hijos aprendan. Esto llevó a las familias a tener en cuenta las opciones educativas tradicionales y otras oportunidades de aprendizaje en los centros innovadores de la ciudad. Estas familias han cambiado aún más sus redes para desarrollar un portafolio personalizado de experiencias de aprendizaje personalizado para sus hijos.

Los cambios generacionales sobre dónde y cómo se aprende, junto con las grandes preocupaciones sobre el potencial perjudicial del avance rápido de la tecnología, condujeron al largo retraso en la reforma de la educación pública. Los educadores siguen colaborando con las familias, los estudiantes y otros organismos locales y globales para orientar el desarrollo de caminos personalizados para cada niño, difuminando aún más las diferencias entre el hecho de que la escuela es el lugar principal para aprender y el aprovechamiento del aprendizaje en cualquier momento y lugar. Además, el rápido cambio de ritmo contribuyó con el sentimiento de falta de relación. Al darse cuenta de que los estudiantes aún necesitan de lugares para reunirse, socializar y relacionarse para desarrollar sentimientos de pertenencia local, las escuelas mantuvieron el papel de brindar un lugar seguro

para que los niños se junten. Los educadores siguen brindando una interacción, orientación y dirección humana que es necesaria, aunque parte del plan de estudios se realice fuera de la escuela. La injusticia se extiende a la mayoría de las instituciones de educación pública, excepto algunas elegidas para realizar este cambio. Las instituciones orientadas hacia el futuro, como PPS, han desarrollado asociaciones que extienden las oportunidades de aprendizaje fuera de los confines de la escuela de forma innovadora. Al poner la equidad y el acceso en el centro de la reinención de la imagen, PPS se ha asociado con las empresas locales y la ciudad. Esto incluye brindar a los estudiantes necesitados acceso a los “transportes educativos” impulsados por el distrito y a la redistribución gratuita y reducida de presupuestos alimentarios para financiar las tarjetas de comida aceptadas en la mayoría de los comedores de Portland, que brindan “precios estudiantiles” al utilizar las tarjetas.

En la ciudad, los edificios tienen símbolos que indican que el lugar es un “centro de aprendizaje de PPS”, un lugar donde PPS se asoció con instituciones locales de aprendizaje para brindar más opciones durante el día para los estudiantes. Por ejemplo, las bibliotecas públicas de Portland se asociaron con PPS para invertir en impresoras 3D y brindar acceso a ellas a los estudiantes más jóvenes, para que aprendan a diseñar e imprimir juguetes con materiales hechos con plástico reciclado. Los educadores de PPS trabajan en las bibliotecas para brindar esta experiencia educativa y se asocian con el personal de ingeniería de las bibliotecas. Para las familias que buscan descubrir cuáles son los recursos educativos de las bibliotecas



a los que más se accede en el mundo, la tecnología de “almacenamiento desagrupado” permite a los usuarios buscar los recursos educativos más popularmente buscados en el mundo. Estos íconos clickeables se actualizan en tiempo real, y almacenan los recursos más populares junto con los detalles disponibles al alcance de la mano. Además, las bibliotecas se extendieron por fuera de sus predios y se aliaron con los educadores y los programas de alimentación sustentable para crear bibliotecas de información alimentaria y los programas en una granja urbana.

PPS también estableció asociaciones similares con otros organismos. Una de las colaboraciones con el sistema penitenciario favorece la participación a los padres, y brinda apoyo social y emocional mediante un servicio holográfico gratuito mediante el cual los estudiantes pueden comunicarse con los padres que se encuentran en las prisiones de Oregón para leer historias juntos o realizar actividades educativas desarrolladas por los educadores de PPS.

Las familias con bebés han recurrido a las opciones educativas comercialmente disponibles desde una edad temprana, fomentando aún más el deseo de los niños en edad escolar de vivir experiencias educativas personalizadas. Adventure Me, el canal popular de YouTube para bebés (¡respaldado por las familias!), permite que las familias personalicen las aventuras educativas modificando al personaje principal para que asuma la imagen, la personalidad o los intereses de sus hijos. Adventure Me introduce contenido para niños en edad escolar y ha comenzado a colaborar con PPS para generar un prototipo

del contenido de fuente abierta para los niños más grandes. En otro centro educativo ubicado en una escuela, el pensamiento y la ingeniería de diseño se unen en un establecimiento educativo donde los educadores facilitan el diseño y el desarrollo de aplicaciones para teléfonos inteligentes destinadas a respaldar las necesidades específicas de la comunidad que precisa educación especial. Los estudiantes de ingeniería colaboran con los estudiantes con necesidades especiales para comprender sus necesidades como usuarios, y para diseñar conjuntamente aplicaciones que favorezcan el aprendizaje y las tareas de la vida diaria.

Otros centros educativos para adultos se organizan como centros emergentes donde los capacitadores en materia de desarrollo profesional y los organismos locales se unen durante períodos cortos para generar experiencias educativas integradas para los adultos, y para brindar una serie de opciones para mejorar las habilidades y adquirir otras. Los sistemas de aprendizaje virtual fueron los pioneros con respecto a este esfuerzo al utilizar la tecnología de simulación holográfica para enseñar habilidades avanzadas para extinguir incendios, y expandieron aún más la tecnología de realidad aumentada y virtual para cubrir una serie de opciones para que los adultos mejoraran sus habilidades y adquirieran otras, como alternativa a las universidades comunitarias y técnicas.

## Portland 2030: ¿los beneficios son para todos?

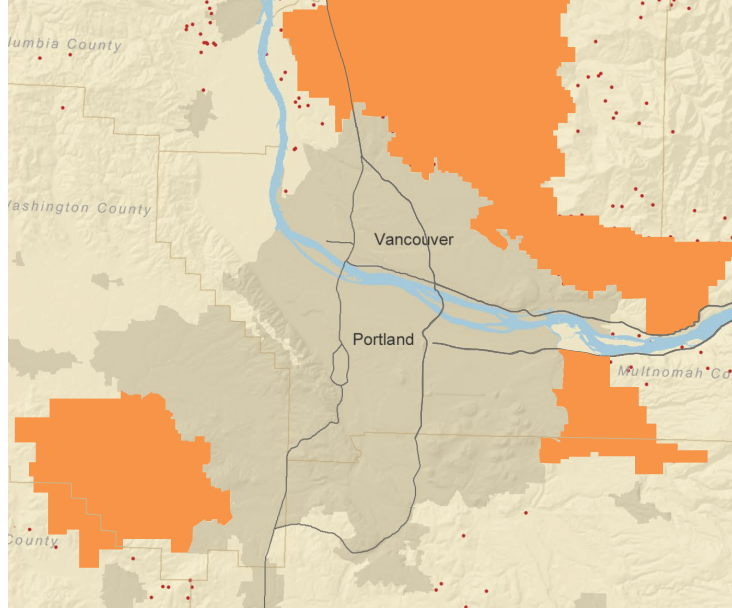
Este es un mundo donde Portland desarrolló su trabajo de vanguardia en materia de sustentabilidad, resistencia urbana y actividades al aire libre. Esta historia le brindó a Portland una ventaja en las nuevas industrias emergentes para complementar las necesidades urgentes de un país que intenta mantener un nivel de vida mientras todo cambia. Las industrias prósperas que se establecen en materia de vida sustentable son reconocidas a nivel mundial y han hecho famosa a Portland. Se han exportado alimentos y bebidas de forma auténtica mediante una combinación innovadora de otorgamiento estricto de licencias, alimentos impresos en 3D, y materia prima entregada por medio de drones directamente desde Portland. Los patios de “food-trucks” del aeropuerto de Portland se encuentran en ciertas ciudades del mundo, pero los valores de Portland aún prevalecen y, recientemente, se rechazó una solicitud de licencia de Dubái.

Los jóvenes de la generación Z que están buscando nuevas formas de lidiar con un cambio climático cuyo futuro no es alentador (una población envejecida a la que cuidar, y los rápidos cambios geopolíticos, entre otras cosas) y que quieren establecerse y formar una familia, se sienten atraídos hacia Portland por el clima, los empleos y una comunidad que piensa de forma similar. La ciudad está prosperando, pero la gran oferta laboral que atrae a personas de todo el mundo, los esfuerzos en pos del clima por los que se ha prohibido construir a lo largo de los ríos Willamette y Columbia, y la resistencia local a la velocidad de expansión han afectado en gran medida a las viviendas. Para evitar viajar distancias más largas, los habitantes de Portland comenzaron a desarrollar de forma orgánica una serie de microcentros que se encuentran ubicados desde el extremo sur hasta el extremo norte de la ciudad.

Hacia 2023, a cuando el clima comenzaba a hacer que las famosas actividades al aire libre de Oregón fueran menos atractivas, las marcas principales de indumentaria para el aire libre por las que se conocía a Portland estaban a punto de reubicarse. Sin embargo, un ejercicio colaborativo de resolución de problemas impulsado por el gobierno de la ciudad de Portland, los dirigentes del condado de Multnomah y las empresas dio como resultado una innovación enérgica en forma de nuevos tipos de actividad (en respuesta a los efectos climáticos), y un nuevo cambio en el equipo y la indumentaria

para el trabajo de mitigación/mejora del clima. Los materiales de alta tecnología provocaron el desarrollo de uniformes livianos para bomberos, y la bicicleta con casco, máscara y respirador integrados fue lo que más se vendió a nivel mundial.

El área extensa de Portland/Vancouver está en camino a convertirse en una de las áreas metropolitanas más grandes de la costa oeste. Durante los últimos 20 años, las zonas deshabitadas, desde los condados de Clackamas, Yamhill y Washington en el sur, hasta el condado de Clark, WA, en el norte, comenzaron a unirse al proceso de desarrollo. El área de Portland/Vancouver fue declarada oficialmente como una zona multipolar en 2027, y luego hubo varios intentos por renombrarla sin éxito debido a las protestas de Portland y Vancouver. El área metropolitana externa también se expandió considerablemente dado que los mapas de los terrenos inundables limitaron los nuevos desarrollos a lo largo de los ríos, y hay una lucha constante con respecto a en qué lugar reubicar el aeropuerto internacional de Portland. Las viviendas de alta densidad se convirtieron en algo normal, a pesar de la sensación de que no es “Portland”. Las personas están divididas entre comprender el valor de desarrollar viviendas asequibles y en mayor cantidad, y mantener el espíritu de la ciudad. Luego de una serie de protestas que detuvieron los avances, y un crecimiento significativo en los campamentos en Washington Park, la ciudad desarrolló un premio de arquitectura con un objetivo estricto: desarrollar viviendas



ecológicas de alta densidad que representarían el espíritu de Portland e incluirían unidades asequibles a precios de mercado. El primer premio se entregó en 2029 a una empresa de Hong Kong/Islandia, y hay mucho entusiasmo por ver el desarrollo final.

Para que la gente siga moviéndose por el área metropolitana, los trenes rápidos originales y las ciclovías se extendieron y reformaron con servicios más frecuentes para el metro, y luz solar y pintura bioluminiscente sustentable en las ciclovías. Los caminos autónomos designados para uso vehicular también transportan una gran cantidad de habitantes de Portland al trabajo y la escuela todos los días. Sin embargo, incluso con una planificación cuidadosa y aplicaciones de ruta con inteligencia artificial, el tráfico sigue siendo un problema desde hace más de una década. Irónicamente, las nuevas soluciones solo simplifican el transporte desde las viviendas más baratas, pero más alejadas del centro.

Las preocupaciones sobre la desigualdad en el ingreso también provocaron que se adoptaran una serie de medidas en el área metropolitana e incentivos laborales clave para los educadores, el personal médico, la policía y los bomberos. Finalmente, también se aplicaron los controles a los alquileres para las familias, incluso las familias de elección, con menos ingresos que cierta cantidad, con hijos pequeños, incluso personas de la tercera edad o familiares con afecciones médicas crónicas.



# Todo es mejor en Portland

Este es un mundo donde Portland mejoró la gestión ambiental y se convirtió en un líder internacional de la acción contra el cambio climático en vista del retraso en el progreso a nivel nacional. El informe fundamental de Naciones Unidas de 2018 sobre el cambio climático orientó el progreso de Portland para alcanzar el objetivo de reducir las emisiones de carbono al 45 por ciento del nivel de 2010 hacia 2030. El 1.º de diciembre de 2030, el alcalde de Portland anunció que la ciudad había superado el objetivo, y que había reducido las emisiones en un 60 por ciento, e iban bien encaminados hacia el objetivo del 100 por ciento hacia 2050. A medida que los efectos del cambio climático se vuelven más pronunciados, la ciudad se torna cada vez más atractiva para quienes buscan otro lugar para escapar de esas condiciones. Al realizar grandes inversiones en infraestructura ecológica y otras políticas en la ciudad, Portland y las áreas circundantes se han convertido en un paraíso sustentable.

El Departamento de Aguas de Portland atribuye este éxito a la asociación con LucidEnergy. Al aumentar el alcance del contrato de 20 años, cuyo vencimiento en 2038 se renovó hasta 2050, Portland casi ha terminado de instalar la tecnología LucidPipe en toda la ciudad, lo que brinda a los ciudadanos una cartera energética de casi el 50 por ciento de la energía hidroeléctrica.

Otros sectores y empresas se están reinventando o estableciendo como líderes de la sustentabilidad. La forestación, la pesca y la agricultura están floreciendo, y hay nuevos avances en las prácticas sustentables para la repoblación y diversificación de las especies. Las empresas de gestión de la mitigación del cambio climático, del desarrollo de viviendas contra desastres naturales y de la atención médica personalizada portátil, que están en crecimiento, también se están asentando. Estos sectores están cambiando rápidamente las oportunidades laborales en Portland.

Muchos puestos de trabajo corresponden a las áreas de la energía alternativa, la reducción de los recursos en la producción alimentaria y las carnes producidas en laboratorios, la reutilización y el reciclaje de materiales, la

infraestructura ecológica, y la agricultura.

Esta última categoría incluye la industria del vino y la cerveza, cuyas ganancias han aumentado dado que otras regiones sufrieron disminuciones en los productos por las sequías y los incendios forestales. Esto implica que los empleadores están atrayendo e incentivando a las personas que pueden trabajar en las industrias enfocadas en la sustentabilidad, y los jóvenes de todo el mundo se están postulando para estos puestos.

Los activistas ambientales, los investigadores y los funcionarios del gobierno de otras ciudades están visitando Portland para aprender sobre la sustentabilidad, a nivel individual y de la ciudad, para aplicarlo en otras regiones. A nivel individual, los visitantes están sorprendidos por el nivel de compromiso con la sustentabilidad por parte de los ciudadanos. La gran mayoría se traslada en autobuses a hidrógeno, bicicletas solares compartidas y trenes de alta velocidad. Además, la ciudadanía organiza talleres comunitarios para desarrollar y defender la gestión progresiva de los residuos y las medidas de preservación del agua para los hogares y las empresas. En cuanto a la ciudad, los funcionarios electos de Portland son elogiados por su





habilidad para sancionar con éxito políticas locales a pesar de los planes nacionales que eludieron el progreso hacia los objetivos relativos al cambio climático en el resto del país.

Debido al retraso en la respuesta a nivel nacional, muchas ciudades de EE. UU. no están preparadas para sus habitantes y, menos aún, para los refugiados afectados por el cambio climático, que provienen de las regiones más devastadas de Alaska, Luisiana, Florida y Puerto Rico, y que tienen que reubicarse. Portland recibió a cientos de refugiados afectados por el cambio climático, pero los habitantes de Portland sienten la urgencia de ayudar al país a recuperarse para no seguir agotando sus propios recursos. La falta de progreso a nivel nacional e internacional sigue subestimando los verdaderos efectos del cambio climático. La reputación anterior de Portland por sus actividades al aire libre, y las empresas de indumentaria y equipo relacionadas con ellas, están disminuyendo. Mientras que en Oregón las temperaturas son altas, los culpables

principales son los desastrosos incendios forestales constantes en California y Columbia Británica, que afectan la calidad del aire de Portland y la recreación al aire libre por largos períodos. Muchas empresas se están reubicando en busca de lugares y talentos más adecuados, y para evitar los alquileres altos provocados por la afluencia de otras industrias.

Portland Public Schools ha modificado gran parte del plan de estudios de educación técnica para centrarse en las habilidades de infraestructura ecológica, y para trabajar estrechamente con las empresas para que los estudiantes cuenten con la experiencia práctica. La afluencia de estudiantes de las áreas afectadas por el cambio climático ha provocado que los profesores aprovechen los módulos de educación acelerada y personalizada para ayudar a los estudiantes que intentan recuperar las clases perdidas durante los desastres naturales y la migración.

## Agradecimientos

Además de las personas mencionadas a continuación, esta visión es obra de cada miembro de la comunidad de Portland Public Schools, incluso los estudiantes, las familias, los educadores y los miembros de la comunidad, que asistieron a la reunión, completaron las encuestas o hicieron comentarios en el establecimiento comunitario del Museo de Ciencias e Industria de Oregón (OMSI).

¡Muchas gracias por su participación!



**Junta de Educación  
de Portland Public Schools**

### **Patrocinador del proyecto: Junta de Educación de Portland Public Schools**

Dra. Rita Moore, *Presidenta*  
Dra. Julie Esparza Brown,  
*Vicepresidenta*  
Paul Anthony, *Director*  
Scott Bailey, *Director*  
Julia Brim-Edwards, *Directora*  
Amy Kohnstamm, *Directora*  
Nick Paesler, *Representante  
estudiantil*  
(no está en la imagen)  
Dr. Michael Rosen, *Director*  
Guadalupe Guerrero,  
*Superintendente*

### **Líder del proyecto**

Stephanie Soden, *Jefa de personal*

### **Líder del equipo**

Jonathan García  
*Jefe de compromiso*

### **Equipo principal**

El equipo interdepartamental del distrito que ayudó a coordinar y facilitar el proceso de visión.

Scott Bailey, *Director de la Junta de Educación*

Loretta Benjamin-Samuels  
*Directora sénior,  
Administración de adquisición de talentos*

Dra. Jill Bryant  
*Administradora del programa  
de salud y bienestar estudiantil*

Stephanie Cameron  
*Directora sénior, Comunicaciones*

Das Gupta  
*Gerente sénior, Servicio de asistencia  
informática*

Camille Idedevo  
*Funcionaria de Relaciones  
empresariales y fundacionales*

Dani Ledezma  
*Asesora sénior de equidad+ racial  
y justicia social*

Dra. Kimberly Matier  
*Directora sénior de aprendizaje  
profesional y liderazgo*

Rosanne Powell  
*Gerente sénior,  
Intermediaria de la Junta de Educación*

David Roy  
*Asesor, Comunicaciones internas*

Elisa Schorr  
*Directora, Programas de escuelas  
secundarias*

Dra. Aurora Terry  
*Directora sénior,  
Preparación universitaria y para la  
carrera*

Courtney Westling  
*Directora, Relaciones institucionales*

## Coalición Orientadora

Un grupo diverso de estudiantes, familiares, profesores, administradores, personal del distrito y socios comunitarios que participaron en varios ejercicios de diseño y analizaron los aportes de la comunidad para desarrollar los elementos de la visión.

Paul Anthony	Chris Frazier	Melissa Lim	Carmen Rubio
James Appelhanz	Jonathan García	Paul Lumley	Elvira Sanchez
Scott Bailey	Hilario Gonzalez	Raddy Lurie	Erika Schneider
Ellie Baumgartner	Aidan Gronauer	Marvin Lynn	Elisa Schorr
Loretta Benjamin-Samuels	Guadalupe Guerrero	Brenda Martinek	Tori Siegel
Gabrielle Bolivar	Das Gupta	Kimberly Matier	Noelle Sisk
Kristen Brayson	Andrew Harker	Inger McDowell-Hartye	Stephanie Soden
Julia Brim-Edwards	Nancy Hauth	Jeffrey McGee	Nathan Stanley
Jill Bryant	Claire Hertz	Mark Mitsui	Aurora Terry
Nicole Buchanan	Camille Idedevo	Kristin Moon	Carmella Thomas
Kira Busch	Nicole Iroz-Elardo	Rita Moore	Luis Valentino
Petra Callin	Elizabeth Israel-Davis	Matt Morton	Mark Van Hoomissen
Stephanie Cameron	Cheryl James	Deb Mumm-Hill	Holly Vaughn Edmonds
Isaac Cardona	Angela Jarvis-Holland	Marcus Mundy	Jessica Vega Peterson
Alisha Chavez	Susheela Jayapal	Faisal Osman	Saiming Wenger
Pat Christensen	Dan Jung	Shei'Meka Owens	Courtney Westling
Suzanne Cohen	David Kays	Travis Paakki	Scott Whitbeck
Serena Cruz	Cherie Kinnersley	Nick Paesler	Takiyah Williams
Kregg Cuellar	Roger Kirchner	Margarett Peoples	Kate Willis
Yvonne Curtis	Eilish Koch	Marty Perez	Elona Wilson
Kathleen Ellwood	Amy Kohnstamm	Marty Perez	Korinna Wolfe
Julie Esparza-Brown	Liz Large	Barry Phillips	Zhen Zhao
Muna Farah	Cynthia Le	Rosanne Powell	Shayla Zhen
	Frank Leavitt	Sharon Reese	
	Dani Ledezma	Mike Rosen	
		David Roy	

## Diseño del proceso de visión y asesoramiento: Prospect Studio SF

Dra. Fiona Hovenden y Sonya Lopes  
*Colíderes de proyecto, Previsión estratégica, diseño y asesoramiento*

Jenny Hoang  
*Previsión estratégica, diseño y asesoramiento*

Myrna Newcomb  
*Diseño gráfico*

Julian Wong-Nelson  
*Asesoramiento para la coalición orientadora*

[www.prospectstudiosf.com](http://www.prospectstudiosf.com)  
[info@prospectstudiosf.com](mailto:info@prospectstudiosf.com)

## Ilustraciones

Págs. 40, 41 y 53: Sasi, Rawpixel Ltd.

Página 45, derecha:  
Metamorworks, Shutterstock

Página 47: Pavel Chagochkin,  
Shutterstock

Página 49: Iurii, Shutterstock

## Nota al final

1. Recurso contra la operación y alianza de capacitación (Anti-Oppression Resource and Training Alliance, AORTA)  
[aorta.coop/](http://aorta.coop/)

